



1

دليل قسم التصميم الداخلى والأثاث- المعهد العالى للفنون التطبيقية



وزارة التعليم العالى  
المعهد العالى للفنون التطبيقية  
التجمع الخامس  
قسم التصميم الداخلى والأثاث

# دليل قسم التصميم الداخلى والأثاث

إعداد:

أ.د/ نها فخرى إبراهيم إسماعيل

رئيس قسم التصميم الداخلى والاثاث

2025-2024

## فهرس دليل الطالب

### - مقدمة

- كلمة رئيس مجلس القسم العلمي : التصميم الداخلي و الأثاث

- نبذه عن المعهد

- رؤية المعهد العالي للفنون التطبيقية – التجمع الخامس
- رسالة المعهد العالي للفنون التطبيقية – التجمع الخامس
- غايات المعهد العالي للفنون التطبيقية – التجمع الخامس
- الأهداف الإستراتيجية للمعهد العالي للفنون التطبيقية – التجمع الخامس

المعايير القومية الأكاديمية القياسية لقطاع كليات الفنون التطبيقية

### **National Academic Reference Standards (NARS)**

- مواصفات خريج القطاع (الفنون التطبيقية)

- مجالات عمل خريج القطاع

- مواصفات الخريج العامة

- المعرفة والفهم

- المهارات الذهنية

- المهارات المهنية والعملية

- المهارات العامة

برنامج التصميم الداخلي و الأثاث

- نبذة عن قسم التصميم الداخلي والأثاث:

- الرؤية والرسالة والأهداف لبرنامج التصميم الداخلي والأثاث

- رؤية برنامج التصميم الداخلي والأثاث

- رسالة برنامج التصميم الداخلي والأثاث

- أهداف برنامج التصميم الداخلي والأثاث



## صور أعضاء هيئة التدريس المعينين بقسم التصميم الداخلى والأثاث أعضاء هيئة التدريس المعاونة المعينين بقسم التصميم الداخلى والأثاث

### مهام برنامج التصميم الداخلى والأثاث مجالات عمل الخريج:

#### السمات المميزة لبرنامج التصميم الداخلى والأثاث

#### - المعايير الأكاديمية المرجعية لبرنامج التصميم الداخلى والأثاث

- 1 المعرفة والفهم :

- 2- القدرات الذهنية :

- 3- المهارات

- 1/3 مهارات مهنية وعملية :

- 2/3 مهارات عامة :

#### - المخرجات التعليمية المستهدفة من البرنامج

- 1 المعرفة والفهم

- 2 المهارات الذهنية

- 3 المهارات

- 1/3 المهارات المهنية والعملية

- 2/3 المهارات العامة

#### هيكل ومكونات البرنامج

- أ- مدة البرنامج :

- ب - هيكل البرنامج :

- ج- مستويات البرنامج (فى نظام الساعات المعتمدة): لاينطبق

- د - مقررات البرنامج :

#### جداول الفرق الدراسية وعدد الساعات الإاسبوعية وتوزيع درجات

#### المقررات وعدد ساعات الإمتحان

- الفرقة الدراسية : الأولى : الفصل الدراسي :الأول

- الفرقة الدراسية : الأولى : الفصل الدراسي :الثانى

- الفرقة الدراسية : الثانية : الفصل الدراسي :الأول

- الفرقة الدراسية : الثانية : الفصل الدراسي : الثانى
  - الفرقة الدراسية : الثالثة : الفصل الدراسي : الأول
  - الفرقة الدراسية : الثالثة : الفصل الدراسي : الثانى
  - الفرقة الدراسية : الرابعة : الفصل الدراسي : الأول
  - الفرقة الدراسية : الرابعة : الفصل الدراسي : الثانى
- محتويات المقررات :**

- المجموعة (1) مقررات المواد التخصصية الأساسية
  - المجموعة (2) مقررات المواد التخصصية التكميلية
  - المجموعة (3) مقررات الإعداد الفنى
  - المجموعة (4) مقررات الإعداد الهندسي
  - المجموعة (5) مقررات الإعداد العلمى(الأساسية)
  - المجموعة (6) مقررات الإعداد الثقافى (العلوم الفنية)
  - المجموعة (7) مقررات الإعداد الإجتماعى
- سياسات القبول والتحويل**

- أولاً:قبول الطلاب:
  - ثانياً : متطلبات الالتحاق بالبرنامج
  - ثالثاً : تحويل الطلاب ونقل قيدهم :
- القواعد المنظمة لإستكمال البرنامج :**

### **نظام تأديب الطلاب:**

## **: التصميم الداخلى Interior Design**

- ثقافة المصمم الداخلى:
- أخلاقيات التصميم الداخلى والأثاث:
- أهمية التصميم الداخلى:
- مهام التصميم الداخلى والأثاث:
- مبادئ التصميم الداخلى وقواعده



## بعض البروتوكولات الخاصة بقسم التصميم الداخلى والأثاث والمشاركة فى بعض الأنشطة العلمية والمجتمعية:

- 1- البروتوكولات
  - 2- التدريب الميداني للطلاب بمواقع ومصانع:
  - 3- الزيارات الميدانية:
  - 4- المحاضرات والندوات:
  - 5- تجديد بعض قاعات المعهد:
  - 6- بعض المعارض :
- كيفية التواصل مع المعهد و قسم التصميم الداخلى عبر الإنترنت :-

### مقتطفات من أعمال الطلاب داخل القسم مشروع التخرج

- بعض من تنفيذ لبعض قطع الاثاث بالقسم مشروع التخرج بعض أعمال طلاب  
القسم (بعض المجسمات-تصميم أثاث الفرقة الثالثة



## مقدمة

يعتبر هذا الدليل بمثابة رؤية مستنيرة لأهداف وإنجازات قسم التصميم الداخلي والأثاث .... الذي يمثل مركزاً تعليمياً وبحثياً له دور الريادة إقليمياً في مجال التصميم الداخلي والأثاث. ومصدراً للإبتكار والإبداع والإستشارات الهندسية الصناعية وفقاً لمعايير الجودة العالمية

وإعداد مصمم متميزاً قادراً على الإبتكار وإدارة عمليات التصميم والتطوير والإنتاج في مجال صناعة الأثاث وتلبية احتياجات السوق وفقاً للمعايير المحلية والإقليمية وإثراء العلوم في مجالي التصميم الداخلي والأثاث من خلال بحوث ودراسات تسهم في التطوير.،،،،،،



## نبذة عن المعهد

يتبع المعهد العالى للفنون التطبيقية – التجمع الخامس للجمعية الإنسانية لنهضة المجتمع والمشهرة برقم 4806 لسنة 2000 ، ويخضع المعهد لأحكام القانون (52) لسنة (70) بشأن تنظيم المعاهد العالية الخاصة واللائحة الصادرة بالقرار الوزارى رقم 1088 لسنة 87 .

والمعهد العالى للفنون التطبيقية بالتجمع الخامس بمدينة القاهرة الجديدة مؤسسة علمية وتربوية متميزة .

### رؤية المعهد العالى للفنون التطبيقية – التجمع الخامس :

أن يصبح مؤسسة تعليمية رائدة على المستويين المحلى والإقليمى ، ومصدراً للإبتكار فى مجال الفن التطبيقى إرتكازاً على برامج التعليمية وأنشطته البحثية والمجتمعية بما يخدم سوق العمل .

### رسالة المعهد العالى للفنون التطبيقية – التجمع الخامس :

إعداد خريج مصمم مؤهل طبقاً لمعايير علمية ومتطلبات سوق العمل وقادر على الإبتكار ومواكبة التطور التكنولوجية المستمر تحقيقاً لأهداف التعليم المرجوة وعلى الإبتكار ومواكبة التطور التكنولوجى المستمر تحقيقاً لأهداف التعليم المرجوة وعلى نحو تكاملى بجميع الأبعاد المعرفية والمهاراتية اللازمة إطار من القيم والأخلاق بما يجعله يساهم إيجابياً فى الإرتقاء بالإقتصاد الوطنى الموجه صوب المعرفة والتكنولوجيا ودعم البحث العلمى .

### غايات المعهد العالى للفنون التطبيقية – التجمع الخامس :

- الغاية الأولى : زيادة وتعزيز الكفاءة التعليمية فى تخصصات المعهد لزيادة القدرة التنافسية .
- الغاية الثانية : رفع كفاءة وفاعلية البحث العلمى بالمعهد .
- الغاية الثالثة : زيادة كفاءة المشاركة المجتمعية وإعلاء قيمة المسئولية المجتمعية
- الغاية الرابعة : تنمية الموارد المالية للمعهد
- الغاية الخامسة : الإرتقاء بكفاءة استخدام تكنولوجيا المعلومات والإتصال فى العملية التعليمية مع خلق بنية تحتية معلوماتية تحقق التحول الرقمى للمعهد .
- الغاية السادسة : تعزيز نظم المتابعة والتقييم .



## الأهداف الإستراتيجية للمعهد العالى للفنون التطبيقية – التجمع الخامس:

- تأهيل البرامج العلمية للتخصصات المختلفة بالمعهد للإعتماد البرامجى والسعى إلى الإعتماد البرامجى .
- تطوير واستكمال البيئة التعليمية والتكنولوجية للمعهد والبنية التحتية للمعامل والورش والإستديوهات .
- تطوير البرامج والمقررات التعليمية لتنمية المعارف والمهارات المهنية بما يتوافق مع المعايير القومية الأكاديمية وتلبية إحتياجات المستفيدين .
- التنمية المستمرة لأعضاء هيئة التدريس والهيئة المعاونة ورفع مستوى الأداء .
- تنمية ثقافة الجودة لدى جميع منتسبى بالمعهد .
- استكمال تصميم برامج الكترونية ضمن المناهج الدراسية .
- وضع خطط بحثية للبرامج تتوافق مع خطة المعهد وتحقيق رؤيتها ورسالتها .
- زيادة إنتاج المعهد من البحوث المنشورة محلياً ودولياً إلى 10 بحوث سنوياً .
- تشجيع البحوث المشتركة مع الهيئات والمؤسسات المحلية والدولية .
- تطوير خطط وبرامج خدمة المجتمع لتحقيق رضا الأطراف المستفيدة .
- ربط خدمة المجتمع بالعملية التعليمية والبحث العلمى .
- تحقيق التكامل والمشاركة بين المعهد والمجتمع للمساهمة فى أعمال التنمية .
- الإستخدام الأمثل للموارد المالية المتاحة لتحقيق رسالة وأهداف المعهد .
- استحداث موارد ذاتية متنوعة .
- تشجيع الجهود الذاتية لدعم العملية التعليمية والبحثية والخدمية .
- توفير بيئة إتصالات متكاملة لإستخدام تكنولوجيا المعلومات .
- تطوير موقع المعهد الإلكتروني .
- الإرتقاء بمنظومة المحتوى الرقمى
- تنمية قدرات الموارد البشرية فى مجال تكنولوجيا المعلومات .
- استمرارية ودورية التقويم الذاتى .
- تبنى آليات اتخاذ القرارات فى ضوء نتائج التقويم الذاتى .
- القياس المستمر لكفاءة الإستراتيجيات وبرامج التعزيز والتطوير .
- القياس المستمر لمرود تنفيذ برامج التعزيز والتطوير للتحديد المستمر لمجالات التعزيز والتطوير .

## المعايير القومية الأكاديمية القياسية لقطاع كليات الفنون التطبيقية: National Academic Reference Standards (NARS) مواصفات خريج القطاع (الفنون التطبيقية):

لابد أن يكون قادرا على :

- استيعاب العلوم المختلفة والربط بينها في التصميم و الإنتاج .
- الابتكار في تصميم منتجات ذات قيم جمالية ووظيفية .
- الاستغلال الأمثل للموارد المتاحة .
- القدرة علي التعلم الذاتي و التعليم المستمر .
- تطويع قدراته الشخصية مع متطلبات العمل .
- احترام القوانين والتشريعات المرتبطة بطبيعة العمل .
- استيعاب الثقافات الفنية والجمالية والتفاعل معها .
- إتباع التفكير والمنهج العلمي في البحث وحل المشكلات .
- المشاركة الايجابية مع مؤسسات المجتمع المدني وتلبية احتياجاته .
- تطبيق التكنولوجيا المناسبة لحل المشاكل .

### مجالات عمل خريج القطاع :

تتعدد وتنوع المجالات التي يشغلها خريج القطاع متمثلة في :

- التصميم بمختلف أنواعه ارتباطا بالتخصص سواء داخل المصانع والمؤسسات أو المكاتب الخاصة.
- في مجالات الإنتاج، الجودة، الفحص، الصيانة، التشغيل، المبيعات والمشتريات في الصناعات المختلفة.
- الجامعات والمراكز والمعاهد البحثية والرقابية والمدارس والأكاديميات العلمية والفنية.
- الاستشارات الفنية: الفنادق والقرى السياحية وشركات الطيران والديكور الداخلي والخارجي والمسرحي والأثاث .
- الدعاية والإعلان والطباعة والنشر والتغليف والسينما والتلفزيون والمسرح .
- الإنشاءات الهندسية والمعدنية و الحديدية .
- (الحلي و المجوهرات) التصميم، التشكيل، و التنفيذ.
- الحرف اليدوية والترميم .
- التنسيق والتطوير الحضاري .
- الصناعات المغذية لإنتاج المنتج التطبيقي ومكملات العمارة الداخلية والأثاث و وحدات الإضاءة.
- الوزارات مثل: الثقافة، الصناعة، ووزارة الشؤون الاجتماعية.

## مواصفات الخريج العامة :

المواصفات العامة التي يجب أن يكتسبها جميع خريجي كليات ومعاهد الفنون التطبيقية بمختلف تخصصاتهم والمعارف والمهارات العامة الواجب اكتسابها بعد انتهاء الدراسة:

### أ. المعرفة والفهم :

- عند إكمال البرنامج يكون الطلاب قد اكتسب ما يلي :
- 1-أ مفاهيم و مصطلحات أسس التصميم والإنتاج.
  - 2-أ مفاهيم و مفردات البيئة وأهمية الحفاظ عليها .
  - 3-أ نظريات التصنيع والإنتاج والمواصفات المرتبطة بالمنتج ونظم الجودة .
  - 4-أ مبادئ علوم ادارة عمليات التصميم واقتصادياته .
  - 5-أ نظريات اللون وسيكولوجيته وتطبيقاته.
  - 6-أ الأسلوب والمنهج العلمي في التفكير والتخطيط وحل المشاكل .
  - 7-أ القوانين والتشريعات المرتبطة بطبيعة العمل .
  - 8-أ القواعد التكنولوجية لعمليات الإنتاج .
  - 9-أ طبيعة وخواص المواد ومواصفاتها .
  - 10-أ مبادئ علوم الانتاج والتسويق .
  - 11-أ استيعاب العلوم والثقافات المختلفة والتفاعل معها والربط بينها .
  - 12-أ التعرف على النظريات السيكلوجية وعلم النفس وأثرهم على الممارسات التصميمية والمتلقي.

### ب. المهارات الذهنية :

- يجب أن يكون خريج الفنون التطبيقية قادرا علي :
- ب-1 تحليل وتقييم المشاكل التصميمية لتحديد الخيارات التي تتفق مع المتطلبات .
  - ب-2 الاختيار ما بين البدائل للوصول لأفضل الحلول .
  - ب-3 ابتكار تصميمات قابلة للتطبيق تحمل الصفات الجمالية والوظيفية .
  - ب-4 تحديد المشاكل البيئية ودور المصمم في خدمة المجتمع .
  - ب-5 التفكير العلمي المتسلسل في عرض المشاكل وتحليلها وحلها .
  - ب-6 تحديد العلاقة بين الوظائف والخصائص المطلوبة والتكاليف وعلاقتهم بالتصميم.
  - ب-7 ربط نظم الإنتاج و النظريات بالعلوم التكنولوجية و التطبيقية المختلفة ارتباطا بالخواص المطلوبة بالمنتجات واحتياجات المستهلك.
  - ب-8 تحليل المواصفات الفنية والتنفيذية .
  - ب-9 مناقشة ونقد الأعمال الفنية والتصميمية .

### ج. المهارات المهنية والعملية :

- يجب أن يكون خريج قطاع الفنون التطبيقية قادرا علي:
- ج-1 تطبيق التكنولوجيا المناسبة في مجال التصميم والانتاج.
  - ج-2 توظيف الدراسات النظرية في التعرف على خصائص ومقومات البيئة .
  - ج-3 استخدام المواصفات القياسية للمنتج .
  - ج-4 وضع إسكتشات يدوية سريعة لتوضيح الفكرة.
  - ج-5 عمل حسابات التكاليف المبدئية للعملية التصميمية والتنفيذية .
  - ج-6 التعامل مع الكمبيوتر والبرامج المتخصصة والأجهزة والماكينات .
  - ج-7 ربط التصميم بالاتجاهات الاقتصادية والثقافية والاجتماعية في المجتمع .
  - ج-8 استقصاء المعلومات و تحليلها وتحديد المتطلبات لمراحل التشغيل المختلفة .
  - ج-9 المشاركة فى وضع خطط العمل وبرامج التشغيل .
  - ج-10 تحليل الأشكال والمنتجات إلى عناصرها الأولية .
  - ج-11 تقنية عمل النماذج كمحاكاة للتصميم والمنتجات .
  - ج-12 تطبيق أساليب الفحص ونظم الجودة .
  - ج-13 إخراج التصميم المطلوب طبقا للوظائف والأداء المتوقع .
  - ج-14 وضع المواصفات التنفيذية .

### د. المهارات العامة :

- يجب أن يكون خريج قطاع الفنون التطبيقية قادرا علي :
- د-1 التعلم الدائم المستمر وتطوير معارفه و مهاراته .
  - د-2 العمل في فريق و توزيع المهام واتخاذ القرارات.
  - د-3 تحليل البيانات واعداد البحوث المختلفة.
  - د-4 العرض الفعال والتواصل .
  - د-5 الإلتزام بتعليمات التشغيل واشترطات الأمان والسلامة .
  - د-6 إعداد التقارير اللازمة للمراحل المختلفة .
  - د-7 إجادة ادارة الوقت واعداد الجداول الزمنية وتطبيقها.
  - د-8 إجادة احدي اللغات الاجنبية الرئيسية .
  - د-9 استخدام تكنولوجيا المعلومات .
  - د-10 استخدام التغذية المرتجة لتحسين الأداء.

## برنامج التصميم الداخلي و الأثاث

### نبذة عن قسم التصميم الداخلي والأثاث:

افتتح قسم التصميم الداخلي والأثاث بالمعهد العالي للفنون التطبيقية التجمع الخامس وبدأت الدراسة به في سبتمبر 2006. وتم تخريج أول دفعة في التخصص من المعهد عام 2010/2009 حيث تخرجت 15 دفعة من القسم حتي تاريخه. ويلعب تخصص التصميم الداخلي والأثاث دور رائداً ولموسماً في خدمة البيئة وتنمية المجتمع بما يفرزه هذا التخصص من خريجين تتعطش أسواق العمل لهم في مختلف القطاعات والنواحى الأكاديمية والتعليمية والصناعية والبحثية، وتسعى جميع المؤسسات التعليمية التي أخذت علي عاتقها مهمة إعداد خريجي هذا التخصص بوجه عام والمعهد العالي للفنون التطبيقية التجمع الخامس بوجه خاص أن تسلك كل السبل لرفع الكفاءة العملية والتعليمية والسعي لتطوير إمكانيات القسم ليثمر عن تخريج كوادر مؤهلة تتميز لتلبية إحتياجات سوق العمل بدعم مستمر من إدارة المعهد تماشياً مع رؤية مصر 2030، وغلف هذا الدعم بإطار من القيم العلمية والأخلاقية التي يتميز بها أعضاء هيئة التدريس والهيئة المعاونة ذوى الخبرات العلمية المختلفة بالقسم العلمي والذين يتقدمون بأسمى آيات الترحيب لكل من شرفنا بالإطلاع علي دليل البرنامج ...

### الرؤية والرسالة والأهداف لبرنامج التصميم الداخلي والأثاث

#### رؤية برنامج التصميم الداخلي والأثاث :

تحقيق التواصل العلمي إقليمياً في مجال التصميم الداخلي والأثاثوما يرتبط من مجالات بهدف تحقيق رؤي تصميمية تساهم في معالدة المشاكل الإجتماعية المرتبطة بالتخصص والعمل علي النهوض بنجال التصميم بوجه عام

#### رسالة برنامج التصميم الداخلي والأثاث :

توفير بيئة مناسبة علمية وبحثية في مجالي التصميم الداخلي والأثاث تساهم في إجراءبحوث علمية متخصصة وتنافس في تلبية إحتياجات المجتمع المدني محلياً والسعي إلي توسيع الآفاق نحو الإقليمية مع ضمان التهيئة المناسبة لمواجهة متغيرات البيئة والتكنولوجيا والمجتمع.

## أهداف برنامج التصميم الداخلي والأثاث :

- 1- إعداد الكوادر البشرية المؤهلة من المصممين البارزين في مجال التصميم الداخلي والأثاث من خلال المعايير الأكاديمية القياسية لقطاع الفنون التطبيقية .
- 2 - تخريج مصمم قادر على القيام بعملية التصميم وعمل الرسومات التنفيذية ووضع المواصفات التنفيذية اللازمة لإنتاج وحدات الأثاث بثتى صورها مراعيأ فى ذلك الوظيفة العملية والقيمة الجمالية .
- 3- تخريج مصمم قادر على القيام بعملية التصميم الداخلى والتنسيق للمكان سواء كان (سكنى ، تجارى ، إدارى ، مسرحى ، سينمائى ، الميادين ، الفنادق ...)
- 4- إكساب الخريج القدرة على إيجاد علاقة ناجحة فى التصميم بين الكتلة والفراغ واللون وعلاقة كل ذلك بالمكان.
- 5- إكساب الخريج أصول المعرفة التكنولوجية والتقنية والفنية والجمالية والنفسية والسيكولوجية .
- 6- تنمية العقلية الإبتكارية والإبداعية بما يحقق الربط بين المعارف السابقة جميعأ بهدف خدمة المجتمع ومراكز الإنتاج و تلبية احتياجات سوق العمل باكتساب القدرة على التقدم في ما يتعلق بالتقنيات الحديثة والتكنولوجيا الرقميةز
- 7- إكساب الخريج القدرة على التكيف مع متطلبات القرن الحادي والعشرين في مجال التصميم الداخلى والأثاث، وخلق البيئة الصحيحة الداخلية التي تخدم احتياجات الانسان المختلفة.
- 8- تنشيط أعمالهم التعاونية لزيادة قدراتهم على العمل ضمن فريق في خدمة المجتمع والبيئة.
- 9- إكتساب مهارة القدرة على حل بعض المشاكل التصميمية من خلال التعامل مع المواد المختلفة.
- 10- معرفة مختلف الاتجاهات والنظريات في التصميم المعاصر
- 11- معرفة مختلف الاتجاهات والنظريات في التصميم الخاصة بالطرز المختلفة.
- 12- يكون قادراً على تنفيذ وتطبيق أساليب التقنيات المختلفة
- 13- يكون قادراً على إدارة تنفيذ وتطبيق التقنيات في عناصر التصميم على جميع المشاريع التصميمية .

**أعضاء هيئة التدريس المعيّنين بقسم التصميم الداخلي والأثاث:**



رئيس  
مجلس  
القسم  
العلمي

أ.د/ نها فخرى إبراهيم إسماعيل



م.د/ مروة وائل السفطي



م.د/ أفنان سند حيدر



أ.م.د/ وائل محمد كامل



أ.د / مها السيد رمضان



م.د/ محمد حسن رمضان



م.د/منة الله سيد  
عبده



م.د/رنا إبراهيم صالح



م.د/مروة زينهم حنفي

**أعضاء هيئة التدريس المعاونة المعيّنين بقسم التصميم الداخلي والأثاث :**



م.م/ سارة السيد العربى



م.م./سماح أحمد عبد  
الرحيم



م.م./هدير عادل جلال



م.م./محمد عبد المنعم



م.م/هند عبد القادر  
عبد الفتاح



م.م./أحمد زعبلاوى



م.م./سارة ماهر عبد  
الحارث



م.م/ آية كمال  
صقر



م.م./رجاب الدقن

## مهام برنامج التصميم الداخلي والأثاث

- تزويد الطلاب بالمعارف والمفاهيم والمهارات الخاصة بمجال التصميم الداخلي ومجال الأثاث .
- سد الفجوة بين الجانب النظري والتطبيقي .
- إكساب الطلاب الكفاءة العلمية والعملية ورفع مستوى الخبرات لديهم .
- تنمية قدرات الطلاب على (إدارة الوقت ، العمل في فريق ، حل المشكلات ، تحليل البيانات ، التواصل مع الآخرين ، إعداد التقارير ، ..... وغيرها)
- انشاء شراكات حقيقية بين برنامج التصميم الداخلي والأثاث بالمعهد وسوق العمل .
- خلق فرص عمل للطلاب لممارسة العمل الحقيقي وتوثيق العلاقات بين البرنامج وسوق العمل والمجتمع بما ينعكس إيجابياً على الخطط الدراسية ليسهم ذلك بشكل كبير في تحقيق رؤية ورسالة وأهداف برنامج التصميم الداخلي والأثاث بشكل خاص ويدعم رؤية ورسالة وأهداف المعهد بشكل عام .
- تزويد المؤسسات الصناعية بالمعلومات عن نوعية الموارد البشرية التي ستساهم في الصناعة والعمل التطبيقي في القطاعات المختلفة ، وإتاحة الفرصة للمؤسسات لتقويم أداء الطلاب ومعرفة مدى الاستفادة منهم تمهيداً لتوظيفهم بعد تخرجهم .
- إمداد المجتمع بكوادر من الخريجين ذوو كفاءة مهنية وأخلاقية عالية وتمتيزة .

## مجالات عمل الخريج:

- يؤهل الخريج للعمل في المجالات التالية
- أ-في مصانع الأثاث بالمكتب الفني أو في أقسام الإنتاج : من تقطيع وتقصيب للخشب والحلايا والتخريم والتجميع والتنجيد والدهان وتوكيد جودة المنتج والتغليف
- ب- في مصانع الأثاث بأنواعه : السكني/ الإداري/التجاري/ السياحي/الساحلي/الطبي...كما يمكنه العمل في مصانع الأثاث المودرن والكلاسيك والإستيل .
- ج-المصانع المصنعة لجميع بنود التصميم الداخلي لكل من : خامات الحوائط/ الأرضيات / الأسقف / الشبابيك / الأبواب / الإكسسوارات / الإضاءة .....
- د- إنشاء مكتباً خاصاً بالتصميم الداخلي والأثاث للتصميم والتنفيذ.
- هـ- كمدرّب محترف بأحد مراكز التدريب المتخصصة كمدرّب في التصميم الداخلي والأثاث.
- و- أن يعين كعضو هيئة معاونة ويتدرج في الكادر الأكاديمي بالمؤسسات التعليمية (كليات ، معاهد ، مدارس فنية) .
- ز- يعين كمصمم لديكور المسرح والسينما والتليفزيون .
- ح- يعين المراكز البحثية التابعة لوزارة البحث العلمي ووزارة الصناعة.



## السمات المميزة لبرنامج التصميم الداخلي والأثاث

- 1- التميز النسبي للموقع الجغرافي :
  - أ- حيث يقع المعهد في قلب التجمع الخامس بالقرب من محور جمال عبدالناصر الذي يعتبر من الشرايين الرئيسية التي تربط التجمع الخامس بغيره من التجمعات الأخرى بالقاهرة الجديدة
  - ب- القرب من المنطقة الصناعية (الالف مصنع ) التي تبعد 5 دقائق عن المعهد مما ييسر للطلاب القيام بزيارات ميدانية للمصانع بالإضافة إلى سهولة الوصول لمعظم مواقع التدريب الصيفي بتلك المصانع .
  - ج- هو المعهد الوحيد للفنون التطبيقية بمنطقة التجمع الخامس.
- 2- زيادة معدلات الإلتحاق بالبرنامج ويرجع ذلك إلي عدة عوامل من أهمها تطوير استراتيجيات التعليم والتعلم المستخدمة.
- 3- خريجي البرنامج يشغلون مواقع مميزة في سوق العمل (مكاتب استشارية متميزة -والهيئة العربية للتصنيع-المجال الاكاديمي -مواقع تنفيذية).
- 4-تنظيم بعض ملتقيات التوظيف بالمعهد .
- 5-توافق مشاريع التخرج مع خطة الدولة الاستراتيجية واستهداف خدمة وتنمية المجتمع والبيئة ومحاولة إيجاد حلول للمشاكل الراهنة مع الإستعانة بالخبراء من اساتذة الجامعات الحكومية في تحكيم مشروعات تخرج الطلاب وكذلك في المراجعة الخارجية للبرنامج مما كان له الاثر في التعاون المثمر في مشاريع التخرج والتبادل العلمي والمعرفي.
- 6- توفير رحلات علمية وزيارات ميدانية لأهم المعالم المعمارية داخل مصر تحت إشراف أكاديمي. مع وجود دعم كامل أو جزئي للزيارات الميدانية لمشروعات التصميم الداخلي الهامة و المتميزة ) التي تم إفتتاحها – والتي تحت الإنشاء ( سواء تحت إشراف أكاديمي في التدريب الميداني أو تطلب من الطلاب كأبحاث ميدانية لإضفاء الواقعية و التكيف مع ظروف العمل في الموقع بالإضافة إلي الخبرات الأكاديمية.
- 7-وجود دورات تدريبية ميدانية إجبارية للطلاب يتم توفيرها عن طريق الشراكة مع شركات استشارية ومصانع كبري لضمان مستويات التدريب المقدم ومساعدة الطلاب علي الربط بين الدراسة وسوق العمل وتحفيزهم علي المشاركة المجتمعية.
- 8-وجود مكتبة علمية متخصصة تشمل مجموعة من المراجع الهامة العالمية في المجالات التصميم الداخلي وتصميم وصناعةالأثاث المختلفة.كما يتم تعزيز المكتبة العلمية بأهم المراجع مجال التصميم والعمارة الداخلية.
- 9-خبرات أعضاء هيئة التدريس والهيئة المعاونة متنوعة المصادر في موضوعات الرسائل العلمية ومواكبة للتطور التكنولوجي في مجال البحث

العلمي لتتوافق مع خطة البحث العلمي بالإضافة إلي ارتباطهم بالواقع العملي والتطبيقي في مجال البحث العلمي .

- 10- البرنامج علي تواصل دائم برجال الصناعة وسوق العمل ما أدى إلي تزايد الإقبال علي تعيين الخريجين من المعهد بالجهات التي تدرّبوا فيها ميدانياً .

## المعايير الأكاديمية المرجعية لبرنامج التصميم الداخلي والأثاث :

- يتبنى المعهد العالي للفنون التطبيقية – التجمع الخامس - المعايير القومية الأكاديمية القياسية قطاع كليات الفنون التطبيقية جمهورية مصر العربية الهيئة القومية لضمان جودة التعليم والاعتماد (NARS) – يناير ٢٠٠٩ م -وقد تم اعتماد هذه المعايير و توصيف البرنامج بمجلس المعهد بتاريخ 2015/3/3 م وتاريخ اعتماد مجلس إدارة المعهد 2015/8/16 م

### 1 المعرفة والفهم :

- إضافة إلى المعارف التي يتمتع بها خريج قطاع الفنون التطبيقية يجب أن يكتسب خريج برنامج التصميم الداخلي والأثاث المعارف الآتية:

- أ) يفسر نظريات وأسس تصميم الأثاث والعمارة الداخلية.
- ب ) يسرد تاريخ وطرز الأثاث.
- ج) يشرح المصطلحات الخاصة بالأثاث والتصميم الداخلي وكذلك المواصفات والأساليب الفنية والتقنيات الحديثة في الإنتاج.
- د) يسرد عمليات التصنيع المختلفة للأثاث ونظرية الآلات.
- هـ) يعدد طرق عمل الديكور المسرحي والتلفزيوني والسينمائي.

### 2- القدرات الذهنية :

- إضافة إلى المهارات الذهنية التي يتمتع بها خريج قطاع الفنون التطبيقية يجب أن يكتسب خريج برنامج التصميم الداخلي و الاثاث القدرة على:
- أ) يستنتج حلولاً متنوعة لمتطلبات التصميم الداخلي، ويعد الرسوم التحضيرية..
- ب) يقدم حلولاً لإبتكار وتحقيق الوظيفة الجمالية والعملية المثلى للفراغ

- ج ) يعمل أفكار وتصميمات مبتكرة لمنتج الأثاث.
- د ) يحدد العلاقة بين التصميم وطبيعة الاستخدام لمنتجات الأثاث.
- هـ ) يربط بين اللون ودلالاته وعلاقته بمساحة وطبيعة المكان.

### 3- المهارات

#### 1/3 مهارات مهنية وعملية :

- إضافة إلى المهارات المهنية والعملية التي يتمتع بها خريج قطاع الفنون التطبيقية يجب أن يكتسب خريج برنامج التصميم الداخلي و الأثاث القدرة على :
- أ) يختار الخامات والمواد المستخدمة ارتباطاً بالمكان.
- ب) يختار الطرز و الخامات المستخدمة المرتبطة بالمكان و طبيعة الاستخدام.
- ج) يعمل النماذج كحاكاة للتصميم الداخلي والمنتجات المبدئية والنهائية.
- د) يقرأ الرسوم الهندسية ويعمل الاسكتشات.

#### 2/3 مهارات عامة :

- يجب أن يكتسب خريج برنامج التصميم الداخلي والأثاث المهارات الآتية:
- أ) يحقق التعلم الدائم المستمر و ينمي معارفه و مهاراته .
- ب ) يعمل في فريق ويوزع المهام ويتخذ القرار.
- ج) يحلل البيانات ويعد البحوث المختلفة.
- د ) العرض الفعال والتواصل .
- هـ) الالتزام بتعليمات التشغيل واشتراطات الامان والسلامة.
- و) يعد التقارير اللازمة للمراحل المختلفة.
- ز) ينظم إدارة الوقت.( الجداول الزمنية و تطبيقها).
- ح ) يجيد إحدى اللغات الأجنبية الرئيسية.
- ط) يستخدم تكنولوجيا المعلومات.
- ي ) إستخدام التغذية المرتجعة لتحسين الأداء .

## - المخرجات التعليمية المستهدفة من البرنامج:

### 1 المعرفة والفهم :

- إضافة إلى المهارات الذهنية التي يتمتع بها خريج قطاع الفنون التطبيقية يجب أن يكتسب خريج برنامج التصميم الداخلي والأثاث المعارف الآتية:
- (أ) يذكر نظريات التصميم وأسس تصميم الأثاث والتصميم الداخلي والعلاقة بين الكتلة والفراغ ويعدد قواعد الرسم والمنظور الهندسي.
- (ب) يشرح القوانين والتشريعات المنظمة لعمليات التصنيع ، العمالة ، والبيئة في مجال التخصص.
- (ج) يسرد الخامات والمواد وخواصها ومواصفاتها وتكنولوجيا تصنيعها.
- (د) يشرح الأداء الوظيفي لعناصر ومكونات التصميم من حيث ملاءمته للوظيفة والشكل الجمالي واستيعاب المحددات التكنولوجية لتحقيق الكفاءة الوظيفية والجمالية للمنتج.
- (هـ) يشرح المصطلحات الخاصة بالأثاث والتصميم الداخلي ويسرد تاريخ تطور الأثاث ويعدد الأساليب التقنية الحديثة ويصف المواصفات الفنية والأساليب الفنية ويذكر البدائل لتقنياتها في الإنتاج
- (و) يسرد عمليات التصنيع المختلفة للأثاث ونظرية الآلات.
- (ز) يذكر المدارس الفنية والطرز المختلفة والحركات الفنية المؤثرة المرتبطة بالتخصص.
- (ح) يعدد الخواص والمواصفات القياسية لمنتجات الأثاث وطرق عمل حسابات التكلفة ودراسات الجدوى.
- (ط) يذكر الاختبارات اللازمة لتقييم مستوى أداء المنتج.
- (ي) يفسر نظريات علم الألوان ودلالاته وعلاقاته وخواصه
- (ك) يشرح طرق عمل الديكور المسرحي و التليفزيوني والسينمائي.

### 2 المهارات الذهنية :

- إضافة إلى المهارات الذهنية التي يتمتع بها خريج قطاع الفنون التطبيقية يجب أن يكتسب خريج برنامج التصميم الداخلي و الأثاث القدرة على:

- أ) يستنتج العلاقة بين التصميم وطبيعة الاستخدام وارتباطهم بالتكاليف.
- ب) يختار المواصفات الفنية والتنفيذية ويستنتج دراسات الجدوى وحساب التكلفة.
- ج) يحلل مستويات الإنتاج والاستهلاك وحساباتهم وارتباطهم بالإنتاج.
- د) يستنتج حلول متنوعة لمتطلبات التصميم الداخلى، وإعداد الرسوم التحضيرية الخاصة بذلك.
- هـ) يحلل الابتكار وقيم الوظيفة الجمالية والعملية المثلى للفراغ.
- و) يستنتج أفكار وتصميمات مبتكرة لمنتج الأثاث.
- ز) يضع تصميماً يربط بين الكتلة والفراغ فى إيجاد حلول تصميمية للمساحات.
- ح) يستنتج البيانات والمعلومات والمواصفات المحددة للمنتج وتحليله وطرق التغلب على مشاكل الإنتاج والتشغيل.
- ط) يحلل نظم الإنتاج و النظريات بالعلوم التكنولوجية و التطبيقية. المختلفة وارتباطها بالخواص المطلوبة بالمنتجات واحتياجات المستهلك.
- ي) يستنتج العلاقة بين اللون ودلالاته وعلاقته بمساحة وطبيعة المكان.

### 3- المهارات :

- 1/3 المهارات المهنية والعملية:
- إضافة إلى المهارات المهنية والعملية التي يتمتع بها خريج قطاع الفنون التطبيقية يجب أن يكتسب خريج برنامج التصميم الداخلى و الأثاث القدرة على:
- أ) يحلل الأشكال والمنتجات الى عناصرها الأولية ويعيد صياغة وتنفيذ المنتجات.
- ب) يستخدم البرامج المتخصصة فى التصميم والتحليل وينفذ النماذج الأولية ويرسم الرسومات التنفيذية ويحسب حسابات التكلفة ويخطط الدراسات الفنية المتخصصة.
- ج) يصيغ الأفكار التصميمية بأكثر من شكل.
- د) يختار الخامات والمواد المستخدمة ارتباطا بالاستخدام النهائى.

- ه) يحدد الطرز التاريخية وقيمها.
- و) يختار الطرز والخامات المستخدمة او يربطها بالمكان وطبيعة الاستخدام.
- ز) يصمم الخطط والبرامج الزمنية اللازمة للمشاريع.
- ح) يضع المواصفات التنفيذية لمنتجات الأثاث.
- ط) ينفذ النماذج كحاكاة للتصميم والمنتجات المبدئية والنهائية.
- ي) يقدم الرسوم الهندسية ويعمل الاسكتشات.

### 2/3 المهارات العامة:

- المهارات العامة المختلفة أو المنقولة القابلة للاستخدام فى مجالات العمل التى يجب اكتسابها قبل الإنتهاء من البرنامج هى مهارات غير مختصة مباشرة بمجال الدراسة مثل مهارات استخدام الحاسبات \_ المهارات الاداريه \_ مهارات الاتصال \_ مهارات العمل الجماعى \_ مهارات حل المشكلات بمايناسب التخصص.
- أ) يتغلب على المشكلات ويعمل تحت ضغط ويحدد الأهداف والأولويات إرتباطا بالهدف ويسرع فى اتخاذ القرار .
- ب) يتقن التعامل مع الكمبيوتر والبرامج التكنولوجية المختلفة والمتخصصة لإنتاج التصميمات والنماذج والتحليل وكتابة التقرير.
- ج) يجيد التصميم الجماعى بالتعاون مع الآخرين .
- د) يتعامل مع طرق قياس الجودة والمراقبة الفنية .
- ه) يبدع أفكاراً جديدة لحل المشكلات التصميمية والتنظيمية والإنتاجية
- و) يدير استراتيجيات تسويق المنتج ويعمل دراسات الجدوى.
- ز) يعد خطة للقياده فى فريق العمل ويتحكم فى توزيع المهام وسرعة اتخاذ القرار.
- ح) يخرج التصميم بالكفاءة المطلوبة طبقاً للوظائف والأداء المتوقع.
- ط) يعد البحث التطبيقى ويحلل البيانات ويطور التعلم الدائم المستمر ويطور معارفه و مهاراته و يجيد احدي اللغات الاجنبية الرئيسية.
- ي) يقدم العرض الفعال ويدير المناقشات والحوارات .
- ك) يتذوق الفنون والأعمال الفنية.

## هيكل ومكونات البرنامج

### أ- مدة البرنامج :

البرنامج يتبع نظام لائحة الفصل الدراسي بواقع 176 ساعة تدريسية خمس سنوات ( سنة بالفرقة الإعدادية +4 سنوات تخصصية للبرنامج)

### ب - هيكل البرنامج :

توزع المقررات فى مرحلة البكالوريوس على القواعد التالية : عدد الساعات الاسبوعية 36 ساعة باستثناء الفرقة الاعدادية 32 ساعة كفصل دراسي أول بعد حذف مادة الحاسب الآلى (4 ساعات) منها 40 % محاضرات نظرية و 60%دروس تطبيقية وعملية

### □ عدد الساعات / عدد الوحدات

إجمالي	محاضرات	دروس / وتطبيقات عملية
176	68	108
مقررات العلوم الأساسية:	40	21%
مقررات العلوم الإجتماعية والإنسانية:	28	11%
مقررات علوم التخصص:	40	21%
التخصص الأساسية	40	21%
التخصص التكميلية	16	10%
مقررات من علوم أخرى	12	6%
حاسب آلى	16	10%
مشروعات		

### □ التدريب الميدانى:

توزع المقررات فى مرحلة البكالوريوس على القواعد التالية : عدد الساعات الاسبوعية 36 ساعة باستثناء الفرقة الاعدادية 32 ساعة بعد حذف مادة الحاسب الآلى (4 ساعات) منها 40 % محاضرات نظرية و 60%دروس تطبيقية وعملية .

### ج- مستويات البرنامج (فى نظام الساعات المعتمدة): لاينطبق

## د - مقررات البرنامج :

جداول الفرق الدراسية وعدد الساعات الإسبوعية وتوزيع درجات المقررات وعدد ساعات الإمتحان

### الفصل الدراسي :الأول

### الفرقة الدراسية : الأولى

عدد ساعات الإمتحان	توزيع الدرجات				عدد الساعات الأسبوعية			اسم المقرر	الرقم الكودى	مسلسل
	مجموعى	نظري	مناقشة	عمل	مجموعى	نظري	مخبرية			
مستمرة	-	-	-	-	4	4	-	أساسيات تصميم	1101	1
مستمرة	-	-	-	-	6	3	3	تصميم منشآت سكنية	1102	2
2	100	60	-	40	4	2	2	تاريخ التصميم الداخلى والأثاث "مصرى قديم"	1103	3
مستمرة	-	-	-	-	4	3	1	رسم معمارى	1117	4
2	75	45	-	30	3	2	1	نظريات اللون فى التصميم الداخلى	1204	5
2	100	60	-	40	4	3	1	منظور هندسى - ترم ثان	1405	6
2	50	30	-	20	2	-	2	نظم تحكم بينى "إضاءة"	1201	7
2	75	45	-	30	3	2	1	طبيعة	1502	8
2	100	60	-	40	4	3	1	كيمياء أخشاب	1501	9
2	50	30	-	20	2	-	2	لغات	1602	10
مجموع الدرجات				550	36	22	14	مجموع الساعات الأسبوعية		

### الفصل الدراسي :الثانى

### الفرقة الدراسية : الأولى

عدد ساعات الإمتحان	توزيع الدرجات				عدد الساعات الأسبوعية			اسم المقرر	الرقم الكودى	مسلسل
	مجموعى	نظري	مناقشة	عمل	مجموعى	نظري	مخبرية			
-	100	-	100	-	3	3	-	أساسيات تصميم	1101	1
-	150	-	150	-	4	2	2	تصميم منشآت سكنية	1102	2
2	75	45	-	30	2	-	2	تكنولوجيا تكسيات حوائط	1106	3
4	100	60	-	40	3	2	1	رسم معمارى	1117	4
-	100	-	100	-	3	3	-	تخصص تنفيذى	1115	5
-	100	-	100	-	4	2	2	تصميم أثاث	1106	6
2	100	60	-	40	4	3	1	حاسب آلى	1213	7
2	50	30	-	20	2	-	2	رياضيات	1203	8
-	100	-	100	-	4	4	-	طبيعة صامتة - ترم أول	10-1306	9
2	50	30	-	20	2	-	2	تاريخ فنون	11-1603	10
-	75	-	75	-	3	2	1	ديكور مسرحى	1206	11
4	100	60	-	40	4	3	1	منظور هندسى داخلى	1405	12
مجموع الدرجات				1000	36	22	14	مجموع الساعات الأسبوعية		





## الفصل الدراسي: الأول

## الفرقة الدراسية: الثانية

عدد ساعات الامتحان	توزيع الدرجات				عدد الساعات الأسبوعية			اسم المقرر	الرقم الكودي	متسلسل
	المجموع	نظري	مناقشة	سنة أعمال	المجموع	نظري	محاضرة			
مستمرة	-	-	-	-	4	4	-	تصميم منشآت تجارية	1103	1
مستمرة	-	-	-	-	5	5	-	تصميم أثاث	2106	2
4	100	60	-	40	4	3	1	رسم معماري	2117	3
2	50	30	-	20	2	1	1	تاريخ التصميم الداخلي والأثاث اسلامي	2112	4
2	50	30	-	20	2	-	2	نظريات التصميم الداخلي	2113	5
4	100	60	-	40	4	3	1	نظم تحكم بيئي (تكييف)	2202	6
2	50	30	-	20	3	2	1	نظريات اللون في التصميم الداخلي والأثاث	2204	7
2	75	45	-	30	3	2	1	فيزياء (مواد)	2502	8
2	75	45	-	30	3	2	1	كيمياء (مواد)	2501	9
2	50	30	-	20	2	-	2	تاريخ فنون	11-2603	10
2	50	30	-	20	2	-	2	تخطيط وإدارة إنتاج - ترم ثان	2407	11
2	50	30	-	20	2	-	2	دراسات جدوى - ترم ثان	2505	12
	650			مجموع الدرجات	36	22	14	مجموع الساعات الأسبوعية		

## الفصل الدراسي: الثاني

## الفرقة الدراسية: الثانية

عدد ساعات الامتحان	توزيع الدرجات				عدد الساعات الأسبوعية			اسم المقرر	الرقم الكودي	متسلسل
	المجموع	نظري	مناقشة	سنة أعمال	المجموع	نظري	محاضرة			
-	100	-	100	-	4	4	-	تصميم منشآت تجارية	1103	1
-	125	-	125	-	5	5	-	تصميم أثاث	2206	2
2	100	60	-	40	4	-	4	تكنولوجيا الأرضيات والأسقف	2107	3
-	100	-	100	-	4	4	-	تخصص تنفيذي	2115	4
-	75	-	75	-	3	2	1	ديكور مسرحي	2206	5
2	100	60	-	40	4	-	4	نظم تحكم بيئي (تهوية)	2203	6
2	100	60	-	40	4	3	1	حاسب آلي - ترم أول	2403	7
2	50	30	-	20	2	-	2	رياضيات	2503	8
-	100	-	100	-	4	4	-	طباعة صامتة	10-2306	9
2	50	30	-	20	2	-	2	لغات	2602	10
	900			مجموع الدرجات	36	22	14	مجموع الساعات الأسبوعية		



## الفصل الدراسي: الأول

## الفرقة الدراسية: الثالثة

عدد ساعات الامتحان	توزيع الدرجات				عدد الساعات الأسبوعية			اسم المقرر	الرقم الكودى	مسلسل
	المجموع	تحريرى	مناقشة	أعمال سنة	المجموع	تدريس	مختبرية			
مستمرة	-	-	-	-	4	4	-	تصميم منشآت إدارية	3104	1
مستمرة	-	-	-	-	5	5	-	تصميم أثاث	3106	2
4	100	60	-	40	4	3	1	عمارة	3118	3
2	50	30	-	20	3	2	1	تاريخ التصميم الداخلى والأثاث الأوربى	3112	4
2	50	30	-	20	2	-	2	مواصفات ، عقود ، تكاليف	3114	6
2	50	30	-	20	2	-	2	إدارة عمليات التصميم الداخلى	04-3116	7
-	100	-	100	-	4	3	1	ديكور تليفزيون	3207	8
2	150	90	-	60	6	4	2	دراسات وعلوم بيئية	3704	9
2	50	30	-	20	2	-	2	هندسة كهربية	3406	10
2	50	30	-	20	2	-	2	نقد وتدوق فنى	3604	11
2	50	30	-	20	2	-	2	علم الجمال	3605	12
650	مجموع الدرجات				36	21	15	مجموع الساعات الأسبوعية		

## الفصل الدراسي: الثانى

## الفرقة الدراسية: الثالثة

عدد ساعات الامتحان	توزيع الدرجات				عدد الساعات الأسبوعية			اسم المقرر	الرقم الكودى	مسلسل
	المجموع	تحريرى	مناقشة	أعمال سنة	المجموع	تدريس	مختبرية			
-	100	-	100	-	4	4	-	تصميم منشآت إدارية	3104	1
-	125	-	125	-	5	5	-	تصميم أثاث	3106	2
2	75	45	-	30	3	-	3	تكنولوجيا إنتاج الأثاث	3106	3
2	100	60	-	40	4	-	4	تكنولوجيا خامات الأثاث	3102	4
2	100	-	100	-	4	4	-	تخصص تنفيذى	3115	5
2	100	60	-	40	4	2	2	نظم تحكم بيئى "صوتيات"	3203	6
2	100	60	-	40	4	3	1	حاسب ألى	3403	7
2	50	30	-	20	2	-	2	لغات	3602	8
-	100	-	100	-	4	4	-	طبيعة حية	10-3307	9
2	50	30	-	20	2	-	2	تاريخ فنون	10-3603	10
900	مجموع الدرجات				36	22	14	مجموع الساعات الأسبوعية		



## الفصل الدراسي: الأول

## الفرقة الدراسية: الرابعة

عدد ساعات الامتحان	توزيع الدرجات				عدد الساعات الأسبوعية			اسم المقرر	الرقم الكودى	مسلسل
	المجموع	تحريرى	مناقشة	أعمال سنة	المجموع	تدريس	محاضرة			
-	150	-	150	-	6	6	-	تصميم منشآت سياحية	4105	1
2	100	60	-	40	4	2	2	تاريخ التصميم الداخلى والأثاث	4112	2
5	150	90	-	60	6	6	-	عمارة	4118	3
-	100	-	100	-	4	2	2	ديكور سينما	4207	4
2	100	60	-	40	4	2	2	إدارة عمليات التصميم الداخلى	4116	5
2	100	60	-	40	4	2	2	دراسات وعلوم بيئية - ترم ثان	4047	6
2	50	30	-	20	2	-	2	نقد وتدوق فنى	4604	7
2	50	30	-	20	2	-	2	علم الجمال- ترم ثان	4605	8
2	50	30	-	20	2	-	2	مدخل إلى علم النفس	4705	9
850	مجموع الدرجات				34	20	14	مجموع الساعات الأسبوعية		

## الفصل الدراسي: الثانى

## الفرقة الدراسية : الرابعة

عدد ساعات الامتحان	توزيع الدرجات				عدد الساعات الأسبوعية			اسم المقرر	الرقم الكودى	مسلسل
	المجموع	تحريرى	مناقشة	أعمال سنة	المجموع	تدريس	محاضرة			
-	300	-	300	-	12	12	-	مشروع البكالوريوس	4119	1
2	100	60	-	40	4	2	2	تكنولوجيا إنتاج التصميم الداخلى	4109	2
2	100	60	-	40	4	-	4	تكنولوجيا خامات التصميم الداخلى	4103	3
2	100	60	-	40	4	3	1	حاسب آلى - ترم أول	4403	4
2	50	30	-	20	2	-	2	لغات	4602	5
-	100	-	100	-	4	4	-	طبيعة حية - ترم أول	10-4307	6
2	50	30	-	20	2	-	2	تاريخ فنون	11-4603	7
2	100	60	-	40	4	1	3	تسويق وأبحاث المنتج	4209	8
2	50	30	-	20	2	-	2	حقوق الإنسان	4706	9
950	مجموع الدرجات				38	22	16	مجموع الساعات الأسبوعية		

## محتويات المقررات :

كود المقرر	اسم المقرر	محتوى المقرر
<b>المجموعة (1) مقررات المواد التخصصية الأساسية</b>		
<b>الفرقة الأولى :</b>		
1101	أساسيات التصميم	لغة التصميم الداخلى - أساسياتها - مفرداتها - دراسة العلاقات الفنية للمكونات الجوهرية للتخطيط لوضع نظام إعداد المنشآت السكنية داخليا - معطيات البيئة ماديا و إقتصاديا و معنويا
1102	تصميم منشآت سكنية	التخطيط لوضع نظام إعداد المنشآت السكنية داخليا فى ضوء معطيات البيئة ماديا و إقتصاديا و معنويا
-04 1106	تصميم الأثاث	دراسة أساليب تصميمية تبرز أشكال لمفردات من الأثاث المبسط بخامات الأخشاب و غيرها
1106	تكنولوجيا تكسيات حوائط	علوم التقنيا الحديثة لمختلف التكسيات - معالجة مسطحات الحوائط المتباينة فى مجال التصميم الداخلى - الوظيفة - الخامات المستخدمة
1405	منظور هندسى	الأشكال الهندسية و تحويلها إلى مجسمات ذات أبعاد ثلاث - دراسة المنظور بأنواعه المختلفة
1103	تاريخ التصميم الداخلى (المصرى القديم)	الوصف الدقيق و التحليل التكنيكي للأساليب و الخصائص الفنية المرتبطة بمراحل تطور التصميم الداخلى فى كل من : ما قبل الأسرات ، الدولة القديمة ، الدولة الوسطى ، الدولة الحديثة .
1115	تخصص تنفيذى	الرسوم التنفيذية المبسطة فى ضوء المصطلحات الفنية لبعض النماذج المصغرة ( ماكيت ) و المختارة من مشروعات التصميم و القيام بتنفيذها .
1117	رسم معمارى	المصطلحات الفنية للرسم المعمارى - معرفة مدلولاتها - العناصر المعمارية الرئيسية فى مكونات العمارة - أساليب إبرازها كلفة فى لوحات الرسم المعمارى
<b>الفرقة الثانية :</b>		
1103	تصميم منشآت تجارية	التخطيط لوضع نظام إعداد المنشآت التجارية - التحديد الدقيق للأنشطة
-04 2106	تصميم الأثاث	دراسة أساليب و تصميم و إبراز أشكال لمفردات من الأثاث وفق مجموعة المقاييس و الأبعاد الخاصة بجسم الإنسان ( انثروبومترى ) - و بما لديه من قدرات و ما يقوم به من مهام ( أرجونومية )
2107	تكنولوجيا الأرضيات و الأسقف	علوم التقنيات الحديثة لمختلف طرق و أساليب معالجة الأرضيات و الأسقف المتباينة فى مجال التصميم الداخلى - الوظيفة- الخامات المناسبة

الوصف الدقيق و التحليل التكنيكي للأساليب و الخصائص الفنية المميزة لأنتاج الحضارة فى عصور كل من : الأموى ، الفاطمى ، الأيوبى ، المملوكى ، العثمانى	تاريخ التصميم الداخلى و الأثاث ( ) (الأسلامى)	2112
النظريات الوصفية و البسيطة و العضوية	نظريات التصميم الداخلى	2113
الرسوم التنفيذية المبسطة وفقاً للمصطلحات الفنية التكنيكية لنموذج مختار من مشروعات التصميم و القيام بتنفيذها ( ماكيت )	تخصص تنفيذى	2115
العناصر المعمارية الرئيسية – مكونات لوحات الرسوم المعمارية – أساليب إبراز إصطلاحات المساقط و القطاعات بمشروعات العمارة الداخلية	الرسم المعمارى	2117
الفرقة الثالثة :		
التخطيط لوضع نظام إعداد المنشآت الإدارية – فى ضوء التحديد الدقيق للأنشطة للمتطلبات الوظيفية	تصميم منشآت إدارية	3104
لايوجد توصيف محتوى باللائحة الحالية	تصميم الأثاث	-04 3106
دراسة العلاقة الفنية بين الكتلة و الفراغ عند تصميم الأثاث المنتج بالأساليب الحديثة	تكنولوجيا إنتاج الأثاث	-04 3106
علوم التقنيات الحديثة للأخشاب الطبيعية و المصنعة المستخدمة فى صناعة الأثاث – الأدوات و المكملات المعدنية	تكنولوجيا خامات الأثاث	3102
الوصف الدقيق و التحليل النقدى للأساليب و الخصائص الفنية المميزة لأنتاج عصور ما قبل النهضة و النهضة فى كل من إنجلترا و فرنسا	تاريخ التصميم الداخلى و الأثاث ( الأوربى )	3112
الأساليب الفنية لوضع جداول حساب الخامات و المواد – حساب التكاليف النهائية فى حدود إقتصاديات المشروعات الصغيرة و الكبيرة	مواصفات و عقود و تكاليف التصميم الداخلى	3114
النماذج المصغرة بإستخدام الخامات الأساسية – إجراء الرسوم بالحاسبات الآلية فى ضوء المصطلحات الفنية و التكنيكية لنموذج مختار من مشروعات التصميم و القيام بتنفيذه	تخصص تنفيذى	3115
تخطيط تنفيذ المشروعات الخاصة بإنتاج الأثاث – كيفية إدارة عمليات مشروعات التصميم الداخلى	إدارة عمليات التصميم الداخلى	3116
	عمارة	3118
الفرقة الرابعة :		
التخطيط لوضع نظام إعداد المنشآت السياحية وفقاً لمعطيات المكان و البيئة فى ضوء المتطلبات و الإتجاهات العالمية المعاصرة	تصميم منشآت سياحية	4105
دراسة خامات التصميم الداخلى التى يستخدمها مباشراً كليا بالأساليب الحديثة – القيم الجمالية المبتكرة	تكنولوجيا خامات التصميم الداخلى	4103

تقنيات مستحدثة لعناصر التصميم الداخلى	تكنولوجيا إنتاج الأثاث والتصميم الداخلى	4109
الوصف الدقيق و التحليل النقدى للأساليب و الخصائص الفنية المميزة لإنتاج عصور ما قبل النهضة و النهضة فى كل من إنجلترا و فرنسا	تاريخ التصميم الداخلى و الأثاث ( الحديث )	4113
تخطيط تنفيذ المشروعات الخاصة بإنتاج الأثاث - كيفية إدارة عمليات مشروعات التصميم الداخلى	إدارة عمليات التصميم الداخلى	4116
نماذج فى العمارة العالمية الحديثة لمعرفة إتجاهات التطور الحادث عالميا - مواكبة الأفكار الجديدة - إمكانية أنعكاس أثر ذلك على أعمال التصميم الداخلى	عمارة	4118
احد المشروعات المتكاملة - التخطيط لاساسيات الافكار المطروحة للمعالجة التصميمية .	مشروع البكالوريوس	4119

## عمارة

محتوى المقرر	اسم المقرر	كود المقرر
<b>المجموعة (2) مقررات المواد التخصصية التكميلية</b>		
<b>الفرقة الأولى :</b>		
العناصر و العوامل و المتغيرات التكنيكية التى تحدد مواصفات و كمتطلبات تحقيق الإضاءة للفراغات المختلفة للمنشآت	نظم تحكم بينى ( إضاءة )	1201
اساسيات اللون فى التصميم الداخلى فى ضوء مجموعة من نظريات اللون التى تساهم فى إبراز القيم الفنية للعناصر و المكونات	نظريات اللون فى التصميم الداخلى و الأثاث	1204
العناصر الساسية فى إبراز ديكورات السينما من زوايا و مناظر و خلفيات فى إطار ضوابط التصوير السينمائي و حركة الكاميرا	ديكور مسرحى	1206
<b>الفرقة الثانية :</b>		
العناصر و العوامل التكنيكية و الأجهزة و خصائصها التى تحقق متطلبات خاصة بأعمال التهوية و التكيف لمشروعات التصميم الداخلى	نظم تحكم بينى ( تكيف )	2202
العناصر و العوامل التكنيكية و الأجهزة و خصائصها التى تحقق متطلبات خاصة بأعمال التهوية لمشروعات التصميم الداخلى	نظم تحكم بينى ( تهوية )	2203

اساسيات اللون فى التصميم الداخلى فى ضوء مجموعة من نظريات اللون التى تساهم فى إبراز القيم الفنية للعناصر و المكونات	-نظريات اللون فى التصميم الداخلى و الأثاث	2204
المكونات الأساسية فى تحقيق ديكورات التليفزيون داخل أستوديو التصوير وفقاً لزوايا و مناظر و خلفيات فى إطار قوانين التصوير و متطلبات حركة الكاميراً	ديكور مسرحى	2206
<b>الفرقة الثالثة :</b>		
علوم تقنيات الصوت – أساليب تحقيق المواصفات و المتطلبات الخاصة بالمعالجة الصوتية فى إطار قياسات عالمية لإستخدامات فراغات مكونات المنشآت	نظم تحكم بينى (صوتيات)	3203
لايوجد توصيف محتوى باللائحة الحالية	ديكور تليفزيون	3207
<b>الفرقة الرابعة :</b>		
لايوجد توصيف محتوى باللائحة الحالية	ديكور سينما	4207
دراسة اتجاهات السوق المحلى و متطلبات الساعة من تزايد أو أحجام بالنسبة لمنتجات الأثاث – تقليدية أو جديدة – أو أعمال التصميم الداخلى – إمكانية غزو السوق بمنتجات ذات سمات جديدة و مبتكرة	تسويق وأبحاث منتج	4209

محتوى المقرر	اسم المقرر	كود المقرر
<b>المجموعة (3) مقررات الإعداد الفنى</b>		
<b>(الفرقة الإعدادية)</b>		
- تدريب بصري للعلاقات الحجمية الهندسية - علاقات المسطحات المؤلفة للأحجام بمصادر الإضاءة - الظل - إحدائيات الأشكال الحجمية على الأرضية وفى المستوى الرأسى - مفهوم الخطوط المساعدة وتناسبات المحاور الرأسية والأفقية .علاقات الأشكال الحجمية بمستوى النظر . أساليب ترجمة الظل والضوء باستخدام درجات الأبيض والأسود.	منظور حر	0301
دور أسس التصميم فى المتطلبات العامة لعملية التصميم . أسس التصميم والعملية الابتكارية - التحليل الشكلي البصري للعناصر الطبيعية - التحليل الشكلي التصميمي للأشكال	أسس تصميم	0302

<p>الهندسة أساليب استخدام عناصر العمل الفني في التصميم (ثنائي الأبعاد ، ثلاثي الأبعاد) - المفاهيم التصميمية- التوازن ، الشد الفراغي، الشكل ، الأرضية ، الإيقاع ، الملمس والضوء ، اللون، التراكب ، التقاطع ، الشفافية، الإحساس المنظوري وخداع النظر ، عامل الإغلاق ، النظام التكراري ، الحركة في التصميم ... إلخ</p>		
<p>تدريب بصري لتحليل الشكلي لسيقان وأوراق النباتات بأنواعها المختلفة - علاقاتهم الشكلية طبقاً للخصائص والصفات الشكلية للنباتات . دراسات للزهور بأنواعها المختلفة - دراسات للثمار ، دراسات للأغصان الجافة والأشجار تبين تأثير الضوء الطبيعي أو الصناعي الساقط على الأشكال النباتية الطبيعية طرق تظليل العناصر الطبيعية ، طرق ترجمة ألوان النباتات والثمار باستخدام الأقلام الرصاص ، التحبير ، الألوان المائية</p>	<p>دراسات عناصر طبيعية</p>	<p>0305</p>
<p>تدريب بصري للأساليب الفنية التصميمية في الطراز المختلفة - (فرعوني / قبطي / إسلامي ... إلخ) نماذج محددة في متاحف القومية تعكس مجالات الفنون التطبيقية دراسات بالرسم واللون مطابقة للأثر المتحفي (جزئي أو بمقياس رسم) - تعريف بالسمات العامة للأساليب الفنية التاريخية في مجالات الفن التطبيقي في الآثار المتحفية (المعروضات) . دراسات تتبع المفردات الشكلية للطراز وعمل المقارنات الخاصة . استخدام الرسم والتلوين.</p>	<p>دراسات من متاحف التاريخية</p>	<p>0303</p>
<p>قواعد كتابة الخط العربي بأنواعه ( النسخ ، الرقعة ، الثلث ، الفارسي ، الديواني ) - أساليب كتابة الخط الكوفي - قواعد رسم وكتابة الحروف اللاتينية- الزخارف الفنية للكتابات .</p>	<p>خطوط</p>	<p>0304</p>
<p><b>الفرقة الأولى:</b></p>		
<p>تدريب بصري بالرسم للمفردات الشكلية المتوافرة في الحياة اليومية ( منفردة - مجمعة في تشكيل ) - تحليل الأساس البنائي للمفردات الشكلية البصرية البينية-علاقات الأشكال (محاور- خطوط مساعدة - خلفية- المستوي الأفقي) - الارتباطات المنظورية - أساليب استخدام درجات الظل والضوء في ترجمة العلاقات الشكلية المرسومة باستخدام ( أقلام الرصاص - الأقلام الملونة - الفحم)</p>	<p>طبيعة صامتة</p>	<p>10-1306</p>
<p><b>الفرقة الثانية:</b></p>		
<p>تدريب بصري بالرسم لمجموعات شكلية بينية مع مصادر إضاءة ( طبيعية - صناعية- مباشرة وغير مباشرة ) -</p>	<p>طبيعة صامتة</p>	<p>10-2306</p>



<p>أساليب تطور الشكل المرسوم في فراغ اللوحة ( محددات خطية- ظلية – لونية- ملمسية) – أساليب ترجمة اللونية للمفردات الشكلية البيئية طبقا لنوع الخامة وارتباطها بالخلفية والعناصر المحيطة – أساليب التلوين باستخدام ( الباستيل- الألوان المائية – الجواش )</p>		
<b>الفرقة الثالثة :</b>		
<p>مبادئ عامة عن التشريح الفني والافات المميزة للجسم الإنساني- دراسات لأساليب رسم الجسم الإنساني- ( هيكل العظام – محاور- سلويت) أنواع النسب والتنسيب للجسم الإنساني- في أعمار مختلفة ( طفل – رجل – امرأة) – طرق الرسم- دراسات بالرسم لتفاصيل الجسم ( الوجة – الذراع- الساق) في أوضاع السكون والحركة- طرق رسم البورتريه في وجود مصادر إضاءة وظل وأساليب تباين ملامح الشخصية- أساليب استخدام الأقلام الرصاص والملونة والفحم</p>	<p>طبيعة حية</p>	<p>3307</p>
<b>الفرقة الرابعة :</b>		
<p>السمات التشريحية لعضلات الجسم الإنساني أثناء السكون والحركة في الأوضاع المختلفة- دراسات بالرسم لتأثير الضوء والظل علي الجسم الإنساني وعلاقتها بالملبس وطيأت الثياب- - دراسات أوضاع الجسم مع الخلفيات ومجموعات الأشخاص – أساليب استخدام ألوان الباستيل – الالوان المائية – الجواش – الزيت- رسم الموديل في أوضاع مختلفة .</p>	<p>طبيعة حية</p>	<p>10- 4307</p>

المحتوى العلمي	اسم المقرر	كود المقرر
<b>المجموعة (4) مقررات الإعداد الهندسي</b>		
<b>(الفرقة الإعدادية)</b>		
<p>مبادئ عامة - الأدوات الهندسية - أنواع الخطوط المستخدمة في الرسم الهندسي وطرق تنسيقها . شرح بعض العمليات الهندسية كتصنيف خط وقوس وزاوية . طرق رسم المثلثات - طرق رسم المضلعات المنتظمة ، طرق رسم الاقواس والمماسات ، والعقود المعمارية والمماسات - القطاعات المخروطية - طرق رسم القطاع الناقص والكاذب والشكل البيضاوي - الرسم الإسقاطي - المنظور المتوازي ISOMETRIC العمود ورسم المساقط الثلاثة- القطاعات والغرض منها للمستويات الاساسية- قطع الاجسام الهندسية ، واستنتاجات المسقط الثالث .</p>	<p>رسم هندسي</p>	<p>0401</p>



مبادئ الهندسة الفراغية - إسقاط نقطة - إسقاط الخط ، إسقاط مسطح - تقاطع الخطوط وإسقاطاتها . إسقاط النقط والخط على السطح . تقاطع الخط مع المسطح وإسقاطاته - تقاطع مسطح مع مسطح وإسقاطاته - إسقاط الأجسام الثلاثية الإبعاد تقاطع المسطح مع الاحجام وإسقاطاتها ، مقاطع الأجسام وإسقاط خط التقاطع ، الأفرادات وإسقاطاتها .	هندسة وصفية	0402
تغطي هذه المادة نظم الميكانيكا النظرية وتطبيقاتها التى تختلف باختلاف المنتج المتداول فى التخصصات المختلفة التى تشملها كلية الفنون التطبيقية كل وفقاً لتخصصه متضمنة : النظريات الميكانيكية ، ديناميكية للحركة - الكتلة والاتزان- الحركة الميكانيكية لجسم الإنسان .	ميكانيكا تطبيقية	0404
<b><u>الفرقة الأولى :</u></b>		
تعريف الحاسبات وتصنيفاتها العلمية وتاريخه التطبيقات العامة للحاسبات إمكانيات الحاسب الآلى الفنية - استخدام الحاسب الآلى كأداة فى مجالى الفن والتصميم استخدام إمكانيات الحاسب الآلى فى تكوين النماذج 3D- STUDIO - استخدام الحاسب فى عمل العروض المرئية PRESENTATION - Animation Pro الرسوم المتحرك & Power Point Harvard Graphics	حاسب آلى	1213
النظريات التمهيديّة فى علم المنظور . أوضاع رسم المنظور الهندسي (أسفل مستوى النظر- أعلى مستوى النظر-المنظور - طرق رسم المنظور الهندسي ومدى تأثيرهما على الأسطح المختلفة- (بطريقة أشعة الرؤية - المنظور بطريقة المستقيمات المتقاطعة -المنظور بطريقة الشبكات المساعدة -منظور الأشكال المنعكسة على سطح الماء-المنظور المستوى المائل الظل للشكل المنظورى ) تطبيقات على رسم المنظور الهندسي للأشكال الهندسية المستوية بأوضاع مختلفة	منظور هندسي	1405
<b><u>الفرقة الثانية :</u></b>		
استخدام نظام التشغيل DOS وبيئة التشغيل الجرافيكى Windows برامج معالجة الكلمات والنشر Word MS- Processing & DTP برامج قواعد البيانات Access برامج المعالجات الرياضية والإحصائية والرسوم البيانية MS-Excel برامج التصميم الجرافيكى ومعالجة الصور Graphic Design & Image Editing	حاسب آلى	2403



الإدارة وبحوث العمليات الصناعية – وظائف الإدارة – اتخاذ القرار- المنهج العلمي- دور العمليات وفوائدها وأساليبها- تطبيقات	تخطيط وادارة انتاج	2407
<b>الفرقة الثالثة :</b>		
لا يوجد توصيف للمحتوى باللائحة الحالية	حاسب آلي	3403
نظريات الهندسة الكهربائية- الكميات الكهربائية- مبادئ الدوائر التيار المستمر- مبادئ دوائر التيار المتردد – المجالات المغناطيسية- الآلات الكهربائية القياسات الكهربائية- تطبيقات مبادئ تصميم الكبلات الكهربائية- مبادئ تصميم دوائر الحاسبات الإلكترونية- دوائر التخم – مبادئ تصميم الإضاءة للمنشآت المختلفة.	هندسة كهربية	3406
<b>الفرقة الرابعة :</b>		
يتم اختيار وتوظيف تطبيقي للنوعية بالبرامج المرتبطة بمجالات التخصص الدقيق – مبادئ تشغيل الميكروكمبيوتر وملحقاته – مكونات الميكروكمبيوتر الجرافيكية ( الشاشة الجرافيكية – وسائل الإدخال للأشكال ذات البعدين والثلاث أبعاد – استخدام الماسح الضوئي – استخدام وسائل الإخراج والطابعات المختلفة الملونة وأحادية اللون ) – تطبيقات عملية علي إنتاج الرسوم الحرة ومعالجة الصور – إنتاج التصميمات ذات البعدين – إنتاج التصميمات ذات الثلاث أبعاد – تطبيقات علي استخدام لغات الحاسب الآلي ذات المستوي العالي في مجال إنتاج البرامج والعناصر الجرافيكية – أساليب استخدام والإستفادة من تكنولوجيا الحاسب و إمكاناتة الفنية في تنمية العملية الإبداعية – الإستخدامات الإدارية للحاسب الآلي في مجال العملية الفنية التصميمية – تصميم وإنتاج عروض تصميمية باستخدام تطبيقات الحاسبات المستخدمة لهذا الغرض – التنظيم للحاسبات المستخدمة في مجال الفن والتصميم – الإستخدامات المتقدمة لبرنامج WINDOWS وتطبيقاته – مبادئ استعمال نظام تشغيل ال DOS – تطبيقات علي ما يناسب التخصص من حزم البرامج التالية :	حاسب آلي	4047
Coral draw- designer- Harvard graphic – power point- animator studio- animator pro- 3d studio- action director – presentation- photoshop- photo magic – photo finsh- MSvideo for windows		

كود المقرر	اسم المقرر	المحتوى العلمي
		<b>المجموعة (5) مقررات الإعداد العلمي (الأساسية)</b>
		<b>(الفرقة الإعدادية)</b>
0501	كيمياء	<p>أولاً: الكيمياء العامة :</p> <p>(1) بنية الذرة والتركيب الإلكتروني – (2) الترتيب الدوري للعناصر والخواص الفيزيائية والكيميائية . (3) التفاعلات الكيميائية : العوامل المؤثرة على سرعة التفاعل الكيميائي ، التفاعلات المتزنة والعوامل المؤثرة عليها ، قانون نقل الكتلة وثوابت الإتزان المختلفة ، الأحماض والقواعد والمحاليل المنظمة .</p> <p>ثانياً : الكيمياء الصناعية :</p> <p>- التلوث بأنواعه ، مصادره- طرق المعالجة – (2) الماء وخواصه ، عسر الماء ، طرق المعالجة ، تطبيقات صناعية . (3) ماء الشرب وطرق تنقيته ، التآكل ونظرياته وتطبيقات صناعية عليا وكيفية الحد منة . (5) السمينات بأنواعها ، المواد الخام ، استخداماتها ، الصناعة . (6) الزجاج ، انواعه ، المواد الخام ، استخداماتة ، الصناعة</p> <p>(7) التزجيج والمينا والمواد الحرارية . (8) البوليمرات ، انواعها ، طرق تخليقها وتطبيقاتها (9) المواد اللاصقة .</p>
0502	فيزياء	<p>خواص المادة ، الوحدات والأبعاد ، المرونة . ثنى القضبان ، الالتواء ، التوتر السطحي ، الخاصية الشعرية ، العلاقة بين التوتر السطحي والزيادة في الضغط داخل فقاعة صابون . الطرق المختلفة لتعيين التوتر السطحي ، انسياب السوائل . معادلة بيرنولي وتطبيقاتها ، اللزوجة وطرق قياس اللزوجة . لزوجة الغازات ، الحرارة : الحرارة النوعية لمادة ( سائل – صلب ) . الطرق المختلفة لتعيين الحرارة النوعية ، الحرارة النوعية للغازات ( تحت حجم ثابت – تحت ضغط ثابت) . التوصيل الحراري ، التوصيل ، الاشعاع ، الحمل ، الترمومترات الحرارية</p>
0503	رياضيات	<p>الدوال، النهايات ، الاتصال ، المشتقات - التفاضل ، الدوال الأولية خواصها ومشتقاتها - تطبيقات هندسية معادلة المماس والعمود للمنحنى - نظرية القيمة المتوسطة - التزايد والتناقص ، التقعر والانقلاب رسم المنحنيات - امثلة تطبيقية على النهايات العظمى والصغرى - المعدلات الزمنية- تكامل ريمان - التكامل اللامحدود- اطول الاقواس والحجوم والسطوح الدورانية ، - العزم الاول وتمركز الكتل</p>



0504	تكنولوجيا التخصصات	- مبادئ عامة عن مجالات التخصص - تقنيات الأساليب التصميمية والإنتاجية في مجالات التخصص . عمل بعض النماذج التطبيقية لأحد مجالات التخصص .
	<b>الفرقة الأولى :</b>	
1501	كيمياء أخشاب	الألوان ( المخضبات ) - الموزاييك - الأخشاب - المنتجات السيراميكية و الطينيات.
1502	طبيعة ( مواد )	طرق قياس الضوء - الانعكاس عند الأسطح المستوية و الكرية - الانكسار عند الاسطح المستوية و الكرية - العدسات - عيوب العدسات - الطيف - تداخل الضوء - حيود الضوء - استقطاب الضوء .
1203	رياضة	التفاضل الجزئي - مفكوكات الدوال في متغيرين- التكامل الخطي - التكامل الثنائي - نظرية جرين - التكامل الثلاثي - المعادلات التفاضلية- من الرتبة الأولى- فصل المتغيرات - المعادلات المتجانسة - المعادلات التامة - المعادلات الخطية- معادلات بيرنولي- تطبيقات عامة.
	<b>الفرقة الثانية :</b>	
2501	كيمياء ( مواد )	التكنولوجيا الكيميائية للالوان و الصبغات - كيمياء عضوية صناعية - نظريات تكون اللون و تغييره و اختزاله - صبغات الأزو - صبغات النيترو - صبغات النيتروزو - صبغات ثلاثي فنبيل ميثان - صبغات الفثالين الانتراكينون - صبغات الأزين و الثيازين و الأكسازين - صبغات الأحواض
2502	فيزياء ( مواد )	النظام الديناميكي الحراري - متغيرات الحالة - العمليات الديناميكية الحرارية - الاتزان الديناميكي الحراري - معادلات الحالة للغازات المثالية و الحقيقية و المواد الصلبة - الشغل - قانون بقاء الطاقة و القانون الأول للديناميكية الحرارية- تطبيقات على القانون الأول الانتالبي - طاقة السطح - تحول الطاقة الحرارية الى شغل - العمليات الدورية - دورة كارنوت - الكفاءة الحرارية - القانون الثاني للديناميكا الحرارية - الانتروبي - دوال الديناميكا الحرارية .
2503	رياضة	معادلات تفاضلية من الرتبة الثانية- جبر المتجهات - نظرية جاوس - تكاملات لابلاس- بعض الدوال الخاصة - دالة جاما - دالة بيتا .
2505	دراسات جدوى	دراسة السوق - دراسة تمويل المشروع - الدراسة الفنية للمشروع - عناصر إقامة منشأة صناعية أو فنية - طرق وأساليب تخطيط لمشروعات جديدة - الدراسة الاقتصادية للمشروع .



المحتوى العلمي	اسم المقرر	كود المقرر
<b>المجموعة (6) مقررات الإعداد الثقافى (العلوم الفنية)</b>		
<b>(الفرقة الإعدادية)</b>		
خصائص النظم الفوتوغرافية ومدى الاستفادة بها في نقل الواقع بتفاصيله واضوائه وظلاله والوانه وابعادة - طرق التصوير الفوتوغرافي لمجالات الفن والصناعة والبيئة والآثار والإعلام - أوجه النشاط البشرى الأخرى . دور الصورة الفوتوغرافية في عمليات الثقافة والتعليم والتوثيق والإعلان ، أنواع آلات التصوير البسيطة - انواع الافلام - طرق العرض الفوتوغرافى المعتم والشفاف	فوتوغرافيا	0601
Graduates of Technical Schools: Elementary level U language skills: Reading and writing Materials: Low level technical texts.Language Content: Grammar-Vocabulary.Materials: Interchange Introductory	لغات	0602
<b>الفرقة الأولى :</b>		
Sentences building , :- English language passages dealing with different art subjects , grammar exercises on writing a subject from study .	لغات	1602
مقدمة عن الفن في حياة الإنسان - الفنون فيما قبل التاريخ - الفنون البدائية - الفن المصري القديم - فن بلاد ما بين النهرين - الفن البيزنطي - فنون عصر النهضة	تاريخ فنون	1603
<b>الفرقة الثانية :</b>		
- English language (3) Cambridge. Interchange. book 3units 1-8 : Advanced sentence composition - study of articles dealing with different art subjects, technical terms , linguistic exercises	لغات	2602
الفن الإغريقي - فنون العصور الوسطى - الرومانيسكي- الفن الإسلامي - بداية الفن الحديث	تاريخ فنون	2603
<b>الفرقة الثالثة :</b>		
- Interchange Cambridge. Interchange. book 3units 9-18:	لغات	3602



Advanced grammar – linguistic skills- skinning & scanning – technical specialized Terms- subjects on plastic arts and applied arts		
الفن الروماني – الفن القوطي – فن الباروك و الروكوكو – المدرسة الإنطباعية في الفن الحديث	تاريخ فنون	3603 10
غاية الفن - الفن بين وسائط التعبير المختلفة – تقسيم الفنون – الفن و المحاكاة – الفن و الطبيعة – الفن و الإدراك الحسي- الفن و الإدراك الكلي .	نقد و تذوق فني	3604
الجمال تعريفه و نشأته – الآراء الفلسفية حول مفهوم الجمال – الخبرة الجمالية في العمل الفني – رأي بعض فلاسفة علم الجمال في التصنيف للفنون – نظريه المحاكاة – الفنون الجميلة و الفنون الصناعية – المقاييس و الأحكام للنسب الجمالية – بعض القوانين للتقدير الجمالي	علم جمال	3605
<b>الفرقة الرابعة :</b>		
- Interchange Cambridge. Interchange. book 4 : the whole book – exercising – technical and linguistic skills of using question bank	لغات	4602
تاريخ الفن الحديث و المعاصر في أوروبا و أمريكا – الفن الحديث و المعاصر في مصر .	تاريخ فنون	4603 11
الجمال الطبيعي و الجمال الفني – الفن و المهارة- الفن و الإبداع بين الفنان و المصمم – الفن و المتذوق – التصميم و المستهلك .	نقد و تذوق فني	4604
علم الجمال الصناعي – العناصر و الأساسيات لبناء التصميم الجمالي – القيم الجمالية و التقدير في الحكم الجمالي – أساليب التحليل للتصميم الجمالي – برنامج التقييم الجمالي في تصميم المنتجات	علم جمال	4605

المحتوى العلمي	اسم المقرر	كود المقرر
<b>المجموعة (7) مقررات الإعداد الإجتماعي</b>		
<b>(الفرقة الإعدادية)</b>		
تلوث الهواء - تلوث التربة التلوث بالضوضاء ، التلوث البصري - التلوث الصناعي - تلوث المياه - تأثير الصرف الصحي. تلوث الغذاء واثرة على الصحة العامة - التلوث بالإشعاع - طرق الوقاية من التلوث ، القيمة الاقتصادية والصحية	تلوث بيئي	0701

مدخل لعلم الاجتماع - نظريات علم الاجتماع - سيكولوجية الجماعات (علم النفس الإجتماعي)- أساسيات النظم الاجتماعية - علم الاجتماع ودراسة الفولكلور - نظرية تنظيم المجتمعات - نظرية السكان- علم الاجتماع ودراسات البيئة - علم الاجتماع الصناعي .	مبادئ علم الاجتماع	0702
القوانين والتشريعات الخاصة بالامتحانات - شئون ورعاية الطلاب - المخالفات التأديبية- قوانين وتشريعات حماية المهنة - قوانين وتشريعات حماية البيئة - مبادئ القانون التجاري - مبادئ القانون المدني - الحقوق والواجبات الدستورية.	مبادئ القانون	0703
<b>الفرقة الثالثة :</b>		
البيئة, تعريفها , تصنيفها -دراسة البيئة في جمهورية مصر العربية ( البيئة الطبيعية- البيئة الإجتماعية- البيئة الثقافية- البيئة السياسية- البيئة الدينية- البيئة القانونية- السلوك الإنساني في البيئة المحيطة - الدوافع للسلوك الإنساني - الإحساس والانتباه في الإدراك البيئة المحيطة - العادات والتقاليد للمجتمع وتأثيرها علي إنتاج العمل الفني . العلاقة بين البيئة والإنسان .	دراسات علوم بيئية ( عام +خاص)	3704
<b>الفرقة الرابعة :</b>		
البيئة, تعريفها , تصنيفها -دراسة البيئة في جمهورية مصر العربية ( البيئة الطبيعية- البيئة الإجتماعية- البيئة الثقافية- البيئة السياسية- البيئة الدينية- البيئة القانونية- السلوك الإنساني في البيئة المحيطة - الدوافع للسلوك الإنساني - الإحساس والانتباه في الإدراك البيئة المحيطة - العادات والتقاليد للمجتمع وتأثيرها علي إنتاج العمل الفني . العلاقة بين البيئة والإنسان .	دراسات علوم بيئية ( عام +خاص)	4704
نشأة علم النفس وتطوره -مدارس علم النفس - نظرية الدوافع - الدوافع الأولية والثانوية - فروع ومجالات علم النفس- علم النفس والمجتمع علم النفس والفن ، علم النفس والصناعة	مدخل إلى علم النفس	4705
	حقوق الإنسان	4706

## سياسات القبول والتحويل

### أولاً: قبول الطلاب:

- طبقاً لما ورد بلائحة المعهد بالباب الثاني :
  - شئون الطلاب والدراسة والامتحانات/ الفصل الأول: قبول الطلاب
- مادة 18:** يحدد وزير التعليم العالي بعد أخذ رأى المجلس الأعلى لشئون المعاهد فى نهاية كل عام جامعى عدد الطلاب من أبناء جمهورية مصر العربية أو غيرها الذين يقبلون فى كل معهد فى ضوء احتياجاته فى العام الجامعى التالى من الحاصلين على شهادة الثانوية العامة أو على الشهادات المعادلة ونظام قبولهم.



**مادة 19:** يكون ترشيح الطلاب للمعهد عن طريق الإنترنت ما لم يصدر قرار من وزير التعليم بغير ذلك .

**مادة 20:** (أ) يقبل المعهد المؤهلات التالية :

- الثانوية العامة من الشعبة العلمية والهندسية وما يعادلها من الشهادات العربية والأجنبية .
- الثانوية الصناعية خمس سنوات طبقاً لتخصصات المعهد.
- دبلوم المعاهد الفنية الصناعية طبقاً للتخصصات الموجودة بالمعهد ويكون القبول بترتيب درجات النجاح.
- ووفقاً للقواعد والشروط التى يحددها وزير التعليم العالى :
- (ب) يشترط فى قيد الطالب :
- أن يثبت الكشف الطبى خلوه من الامراض المعدية وصلاحيته لمتابعة الدراسة وفقاً للقواعد التى يحددها المجلس الأعلى لشئون المعاهد.
- أن يكون متفرغاً للدراسة بالمعهد وذلك وفقاً لاحكام اللوائح التابعه للمعاهد.
- أن يكون محمود السيرة حسن السمعة .

**مادة 21:** يكون قبول الطلاب المستجدين من بين الطلاب الذين اجتازوا الاختبارات الشخصية واختبارات القدرات التى يعقدها المعهد ويعتبر نجاح الطالب فى هذه الاختبارات شرطاً أساسياً لقبوله بعد ترشحه من النت الإلكتروني .

**مادة 22:** يعطى كل طالب ID خاصة به تلتصق عليها صورته ويوقعها العميد وتختم بخاتم المعهد ويجب تقديم ID فى كل شأن دراسى ولايسمح لأى طالب بحضور

الدروس والمحاضرات والتمرينات العملية وبتأدية الإمتحانات إلا إذا كان يحمل ID .

**مادة 23:** على كل طالب مقيد بأحد المعاهد أن يثبت حضوره بالطريق الذى يحدده المعهد . ويحدد مجلس المعهد أعداد المقبولين فى كل قسم علمي سنوياً

**مادة 24:** لايجوز للطالب أن يقيد إسمه فى أكثر من معهد فى وقت واحد ، ولايجوز له أن يجمع بين القيد فى معهد غير تابع للوزارة أو أى كلية جامعية ، ولايجوز إعادة قيد الطالب بأى معهد للحصول على شهادة سبق له الحصول عليها ، كما لايجوز إعادة قيده للحصول على شهادة أخرى من معهد مماثل .

### ثانياً : متطلبات الالتحاق بالبرنامج

- بناء على اقتراحات مجلس المعهد العلمى ، طبقاً للامكانيات المتاحة فى القسم واحتياجات سوق العمل .
- ويتم توزيع الطلاب وفق ترتيب رغبات الطلاب فى البطاقة فى نهاية السنة الأكاديمية الإعدادية والمجموع الكلي لدرجات الطالب والمعدل الفصلي له وطبقاً لنتيجة المواد المؤهلة لكل تخصص من مقررات الفصلين الأول والثاني .
- المقررات المؤهلة للقسم العلمى : (الرسمالهندسي-الهندسةالوصفية-المنظورالحر)

## ثالثاً : تحويل الطلاب ونقل قيدهم :

- **مادة 25:**
  - يتم تحويل ونقل قيد الطلاب فيما بين المعاهد وفق القواعد الآتية :
    - (أ) لايجوز النظر فى تحويل الطلاب المقيدىين بالفرقة الإعدادى بين المعاهد المتناظرة إلا إذا كان الطالب حاصلأ على الحد الأدنى للمجموع الذى وصل إليه القبول فى المعهد المطلوب التحويل إليه ، ويتم التحويل بموافقة عميدى المعهدين .
    - (ب) يجوز النظر فى تحويل الطلاب المقيدىين بفرقة أعلى من الفرقة الإعدادى بين المعاهد المتناظرة إذا وجدت ظروف اجتماعية وطبيعية تقتضى التحويل وذلك بموافقة عميدى المعهدين ، ويجوز فى هذه الحال الطالب فى فرقة مناظرة للفرقة التى كان مقيدأ بها مع تأدية الامتحانات اللازمة فى بعض المواد أو الإعفاء فى مواد أخرى على حسب الأحوال وطبقاً لخطة الدراسة .
    - (ج) يجوز نقل قيد الطالب المنقول إلى فرقة أعلى من الفرقة الإعدادى بأى من الكليات الجامعية أو من معهد غير مناظر بشرط أن يكون حاصلأ على الحد الأدنى لمجموع الدرجات الذى قبله المعهد سنة حصوله على الشهادة الثانوية وذلك بموافقة عميدى المعهدين ، وفى هذه الحالة يكون قيد الطالب فى أولى فرق الدراسة بالمعهد بشرط نجاح الطالب فى اختبارات القدرات التى يعقدها المعهد .
    - (د) يجوز نقل قيد الطلاب المفصولين .
  - يجوز أن يقبل بالمعهد الطلاب الذين استنفذوا مرات الرسوب فى الكليات والمعاهد العليا غير المناظرة وكذلك الكليات العسكرية وكليات الشرطة وفقاً للقواعد الآتية :
    - أن يكون الطالب مقيدأ فى الكلية أو المعهد بالسنة الدراسية السابقة على السنة التى يلتحق فيها بالمعهد.
    - أن يكون حاصلأ فى الشهادة الثانوية العامة أو ما يعادلها على مجموع يؤهله للالتحاق بالمعهد فى عام حصوله على تلك الشهادة أو فى عام التحاقه بالمعهد أيهما أفضل للطالب .
    - ويكون التحاق هؤلاء الطلاب بأولى فرق الدراسة مستجدين ، وتقدم أوراق هؤلاء الطلاب إلى المعهد لإرسالها للإدارة المختصة بالوزارة ويكون قبولهم بموافقة مجلس إدارة المعهد ورئيس الإدارة المركزية المختص وذلك بعد اختبارات القدرات .

- مادة :27**
- يجوز قيد وإعادة الطالب فى الحالات الآتية:
- الطالب المستجد الذى لم يستكمل إجراءات قيده لعذر مقبول .
  - الطالب الذى سحب أوراقه وهو مقيد بالمعهد وقدم عذراً .
  - الطالب الذى لم يتقدم للتسجيل فى النت الإلكتروني فى سنة حصوله على المؤهل لعذر مقبول .
  - فى جميع الأحوال يعتبر عام رسوب اعتبارى لا يترتب عليه تخفيض الدرجات التى يحصل عليها فى الامتحان السنة التى تنقضى دون أن يقيد فيها الطالب نفسه ويكون القيد أو إعادة القيد من رئيس الإدارة المركزية المختص وموافقة مجلس إدارة المعهد على حسب الأحوال .

### القواعد المنظمة لإستكمال البرنامج :

- القوانين واللوائح للإنتقال من العام إلى العام التالي فى النظام الفصلي :
- طبقاً لما ورد بلائحة المعهد بالباب الثانى : شئون الطلاب والدراسة والامتحانات الفصل الرابع :
- الدراسة والامتحانات .

- مادة :47:**
- يحدد وزير التعليم العالى موعد بدء الدراسة ونهايتها ومواعيد الامتحان والعطلات بالمعهد على أن تكون مدة الدراسة الفعلية أربعة وثلاثون أسبوعاً بما فيها مدة الامتحان

- مادة :48:**
- الدراسة بالمعهد بنظام الفصلين الدراسيين .
- مادة :49:**

يجب على الطلاب متابعة الدروس والاشتراك فى التمرينات العملية أو قاعات البحث وفقاً لأحكام اللائحة الداخلية ، ولمجلس الإدارة الحق فى أن يحرم الطالب من التقدم للامتحان كله أو فى بعض المواد إذا أرى أن مواظبته غير مرضية طبقاً لأحكام اللائحة الداخلية وفى هذه الحالة يعتبر الطالب راسباً فى المقررات التى حرم من التقدم للامتحان فيها إلا إذا قدم الطالب عذراً يقبله مجلس إدارة المعهد طبقاً للوائح والنظم المنظمة لذلك .

يجوز لمجلس الإدارة أن يوقف قيد الطالب لمدة سنة دراسية ولا تزيد عن سنتين ، إذا تقدم بعذر مقبول يمنعه من الانتظام فى الدراسة ويجوز لرئيس الإدارة المركزية مد هذه المدة بحد أقصى ضعف مدة الدراسة بالمعهد عند الضرورة القصوى .

**مادة 50:**

- لايجوز للطالب أن يبقى بالفرقة الواحدة أكثر من سنتين دراسيتين .
- يجوز لمجلس إدارة المعهد الترخيص للطلاب الذين قضوا بفرقتهم سنتين التقدم إلى الامتحان من الخارج فى السنة التالية فى المقررات التى رسبوا فيها وذلك فيما عدا طلاب الفرقة الأولى .
- كما يجوز لمجلس إدارة المعهد الترخيص لطلاب الفرقة النهائية وقبل النهائية الذين قضوا بفرقتهم سنتين التقدم للامتحان من الخارج فى السنة التالية فى المقررات التى رسبوا فيها وبفرصتين إضافيتين للتقدم للامتحان من الخارج. بالنسبة للمعاهد التى تكون مدة الدراسة بها خمس سنوات على الأقل يعامل طلاب الفرقة الثانية بالمعاهد التى بها فرقة إعدادية ، وكذلك طلاب الفرقة الثالثة بالمعاهد التى ليس بها فرقة إعدادية معاملة طلاب الفرقة قبل النهائية .
- إذا رسب طالب الفرقة النهائية فيما لايزيد عن نصف عدد مقررات هذه الفرقة بصرف النظر عن المقررات المختلفة من فرق سابقة رُخص له فى الإمتحان حتى يتم نجاحه.
- إذا تخلف الطالب عن دخول الإمتحان بعذر قهرى يقبله مجلس إدارة المعهد فلا يُعتبر غيابه رسوباً بشرط ألا يزيد عن ثلاث فرص متتالية أو متفرقة .
- يُمنح الطالب مرتبة الشرف إذاً كان تقديره النهائى ممتاز أو جيد جداً على ألا يقل تقديره العام فى أى فرقة من فرق الدراسة عن جيد جداً ويشترط لحصول الطالب على مرتبة الشرف ألا يكون قد رسب فى أى امتحان سبق وأن تقدم له فى أى فرقة من فرق الدارسة.

**مادة 51:**

- يقدر نجاح الطلاب بإحدى التقديرات الآتية :
- ممتاز إذا حصل على 85 % فأكثر .
- جيد جداً إذا حصل على 75 % إلى أقل من 85% .
- جيد إذا حصل على 65 % إلى أقل من 75% .
- مقبول إذا حصل على 50% إلى أقل من 65% .
- أما الرسوب فيقدر بأحد التقديرات الآتية :
- ضعيف من 30% إلى أقل من 50% .
- ضعيف جداً إذا حصل على أقل من 30% من مجموع الدرجات .

**مادة 52:**

- مادة 53:** ترسل إلى وزارة التعليم العالى فى كل فصل دراسى جداول امتحانات نهاية الفصل لاعتمادها ، كما ترسل قوائم الممتحنين والمصححين .
- مادة 54:** يصدر سنوياً قرار من وزير التعليم العالى بناء على عرض رئيس قطاع التعليم المختص بتعيين رئيس عام الامتحانات بالمعهد ، ويعتبر عميد المعهد رئيساً عاماً لامتحان النقل ويكون رئيس عام الإمتحان مسؤولاً مسؤلية كاملة عن تنظيم جميع الأعمال المتعلقة بالامتحان .
- مادة 55:** لا يُمنح الطالب شهادة التخرج إلا إذا نجح فى جميع المقررات الدراسية .
- مادة 56:** يكون عميد المعهد هو الرئيس العام للإمتحانات بالمعهد والوكيل المختص نائباً له وأن تشكل لجان العمل للامتحانات وفقاً للقواعد المنظمة لذلك بالمعهد وعلى أن يُعتمد هذا التشكيل من رئيس القطاع المختص .
- مادة 57:** يرسل المعهد إلى الإدارة المختصة بوزارة التعليم العالى قبل موعد الإمتحان بشهر على الأقل كشوفاً من ثلاث صور بأسماء الطلاب الذين يتقدمون للإمتحان سواء فى امتحان النقل أو فى الامتحانات النهائية وتقوم الإدارة بمراجعة الكشوف للتأكد من صحة قيد الطلاب بالمعهد وأحقيتهم فى تأدية الامتحان ، ويستبعد الطلاب الذين لاحق لهم فى تأدية الإمتحان ثم تعتمد هذه الكشوف وتحفظ صورة منها بالإدارة وترسل صورة أخرى للمعهد وتسلم صورة ثالثة للرئيس العام للإمتحان للعمل بمقتضاها فى امتحان العام الدراسي.
- مادة 58:** يعتمد مجلس إدارة المعهد نتائج إمتحان الفصول الدراسية النهائية وترسل النتائج إلى الإدارة المختصة بمراجعتها ، كما تعتمد الإدارة المختصة بوزارة التعليم العالى نتائج الإمتحانات النهائية للبيكالوريوس طبقاً لما تقررته وزارة التعليم العالى ، ولا تعلن نتائج الإمتحان للطالب إلا إذا كان مسدداً للمصروفات الدراسية.
- مادة 59:** يقوم المعهد بتحرير شهادات مؤقتة للخريجين يذكر فيها اسم الطالب والمؤهل الحاصل عليه ودور وسنة التخرج ، والتقدير العام ، وتراجع هذه الشهادات وتعتمد من الإدارة المختصة بالوزارة ، كما يقوم المعهد بتحرير الشهادات النهائية وترسل للإدارة المختصة بالوزارة ثم مراجعتها واعتمادها من السيد الأستاذ الدكتور وزير التعليم العالى

والبحث العلمى وتتضمن الإسم/جهة وسنة الميلاد/دور وسنة التخرج /التقدير العام، ويكون محرراً من تاريخ منح المؤهل من تاريخ اعتماد وزير التعليم العالى لنتيجة الامتحان .

## نظام تأديب الطلاب:

- **مادة 60:** يخضع الطلاب المقيدون بالمعاهد والمرخص لهم بتأدية الامتحان من الخارج للنظام التأديبي المبين فيما بعد.
- **مادة 61:** تعتبر على الأخص مخالفات تأديبية :
  - الأعمال المخلة بنظام المعهد أو تعطيل الدراسة أو التحريض عليه وكذلك الامتناع المدبر عن حضور الدروس والمحاضرات وغيرها التى تقضى اللوائح بالمواظبة عليها.
  - كل فعل مخل بالشرف والكرامة أو مخل بحسن السير والسلوك داخل المعهد أو خارجه.
  - كل إخلال بنظام الامتحان أو الهدوء الواجب له ، وكل غش فى الامتحان أو الشروع فيه.
  - كل إتلاف للمنشآت والأجهزة أو المواد أو الكتب الجامعية أو تبيدها.
  - كل تنظيم داخل المعهد والاشتراك فيه بدون ترخيص سابق من مجلس إدارة المعهد.
  - توزيع النشرات أو إصدار جرائد حائط للمعهد أو جمع توقيعات بدون ترخيص سابق من عميد المعهد.
  - الاعتصام داخل مبانى المعهد أو الاشتراك فى مظاهرات مخالفة للنظام العام والآداب واللياقة.
- **مادة 62:** كل طالب يضبط متلبساً بالغش أو الشروع فيه باستخدام إحدى وسائل الغش المتعارف عليها يتم إلغاء امتحان مادة "المقرر" الذى ضبط فيه وحرمانه من دخول باقى المقررات التالية باعتباره راسب فى جميع المواد التى سبق تأدية الامتحان فيها لذات الفصل الدراسى "الترم" مع إحالته للجنة التأديبية .
- **مادة 63:** العقوبات التأديبية التى توقع على الطلاب هى :
  - التنبيه شفاهة أو كتابة .
  - الإنذار .
  - الحرمان من حضور دروس أحد المقررات لمدة لاتجاوز شهراً .
  - الفصل من المعهد لمدة لاتجاوز شهراً .

- إلغاء امتحان الطالب فى مقرر أو أكثر .
- الفصل من المعهد لمدة عام دراسى أو أكثر .
- الحرمان من تأدية الامتحان فى جميع المواد لمدة سنة دراسية أو أكثر .
- الفصل النهائى من المعهد ، ويترتب عليه إلغاء قيه الطالب بالمعهد وحرمانه من التقدم للامتحان ، ويبلغ هذا القرار إلى المعاهد الأخرى ، ويجوز لإدارة المعهد إعلان القرار الصادر بالعقوبة التأديبية داخل المعهد ، ويجب إبلاغ القرار إلى ولى أمر الطالب .
- وتحفظ القرارات الصادرة بالعقوبات التأديبية عدا التنبيه الشفوى فى ملف الطالب ، ولوزير التعليم أن يعيد النظر فى القرار الصادر بالفصل النهائى بعد مضى ثلاث سنوات على الأقل من تاريخ صدور القرار .
- الهيئات المختصة بتوقيع العقوبات هى :
- أعضاء هيئة التدريس ولهم توقيع العقوبتين الأولى والثانية الواردة فى المادة السابقة عما يقع من الطلاب أثناء الدروس أو المحاضرات والتمرينات العملية والأنشطة المختلفة .
- عميد المعهد أو الوكيل المختص ، وله توقيع العقوبات الأربعة الأولى المبينة فى المادة السابقة.
- مجلس التأديب ، وله توقيع جميع العقوبات .
- وفى حالة حدوث أى اضطراب أو إخلال بالنظام يتسبب عنه عدم انتظام الدراسة أو الامتحان أو حالة التهديد ، يتولى عميد المعهد الاختصاصات المخولة لمجلس التأديب وأن يعتمدها رئيس الإدارة المركزية المختص ، على أن يعرض الأمر خلال أسبوعين من تاريخ العقوبة على مجلس التأديب إذا كانت العقوبة بالفصل النهائى من المعهد وذلك للنظر فى تأييد أو إلغاء العقوبة أو تعديلها.
- القرارات التى تصدر من الهيئات المختصة بتوقيع العقوبات التأديبية وفقاً لمادة العقوبات تكون نهائية ومع ذلك تجوز المعارضة فى القرار الصادر غيابياً أمام مجلس التأديب وذلك فى خلال أسبوعين من تاريخ إعلانه إلى الطالب أو ولى أمره ، ويعتبر القرار حضورياً إذا كان طلب الحضور قد أعلن إلى شخص الطالب أو ولى أمره وتخلف عن الحضور بغير عذر مقبول .

#### مادة 64:

#### مادة 65:

- ويجوز التظلم من قرار التأديب بطلب يقدمه لعميد المعهد خلال خمسة عشر يوماً من تاريخ صدور القرار ولمجلس إدارة المعهد أن يلغى العقوبة أو يخفّضها .
- مادة 66: لا توقع عقوبة من العقوبات الواردة في البند (4) وما بعده من مادة العقوبات إلا بعد التحقيق مع الطالب كتابة وسماع أقواله فيما هو منسوب إليه ، فإذا لم يحضر في الموعد المحدد للتحقيق سقط حقه في سماع أقواله
- مادة 67: يشكل مجلس التأديب سنوياً برئاسة العميد أو من يقوم مقامه وعضوية ثلاثة من أعضاء مجلس إدارة المعهد يكون أحدهم من أعضاء هيئة التدريس بالمعهد .
- مادة 68: يجوز للطالب المحال إلى مجلس التأديب أن يصطحب معه أحد المحامين لحضور جلسات المجلس.

## التصميم الداخلي Interior Design :

كلمة داخلي في معناها اللغوي هو الحيز من الكتلة أو الفراغ أو الإثنين معا محدداً بإطار أو محددات خارجية أي أن معنى كلمة داخلي في أبسط صورة هو تضاد كل ما هو خارجي .

و التصميم الداخلي كمصطلح في الفنون التطبيقية بصفة خاصة هو الفكر المرتبط بإيجاد حلول جمالية وظيفية للفراغ المعماري من الداخل بالإضافة إلى محددات هذا الفراغ و مشتملاته .وقد تمتد هذه الحلول إلى المحددات الخارجية للعمارة كما نلاحظ في واجهات المحال التجارية وقد يمتد إلى الفراغ الخارجي كما نلاحظ في الأماكن العامة كحدائق ومتنزهات ... الخ .

"التصميم الداخلي هو علم يختص مباشرة بدراسة العناصر التي تشكل الفراغ الداخلي سواء كانت أسقف أو حوائط أو أرضيات ،كما يبحث في التركيب الفيزيائي للمادة التي تتكون منها هذه العناصر و نوعيتها و أثرها الحسي المنظور كاللون و الملمس و الشكل , ويحدد علاقة هذه العناصر ببعضها ببعض {1 .

والخلاصة : أن المصطلح التصميم الداخلي هو المعالجة (بالفكر والخامة والأسلوب ) لعناصر ومفردات التصميم الداخلي ككل أو أي جزء منها فهو معالجة الأرضيات والحوائط والأسقف والفتحات المعمارية ( باب-شباك ) وتمتد هذه المعالجة للفراغ الداخلي لتشمل الأثاث بأنواعه ومكملاته كالأكسسوارات والأجهزة و المعدات بالإضافة إلى البيئة الداخلية التي تتحكم فيها درجة الحرارة و الصوت واللون والملمس وإن كلمة المعالجة في معناها العام هو التحول من الصورة المرضية إلى الصورة الصحية .  
والمقصود بمعالجة الحوائط كمثال هو تحويل الحوائط من شكلها الأولي (طوب- حجر

1 - د / حسن عزت أبو جد - الظواهر البصرية و التصميم الداخلي - دار الاحد " البحيري اخوان " - بيروت - ص83.



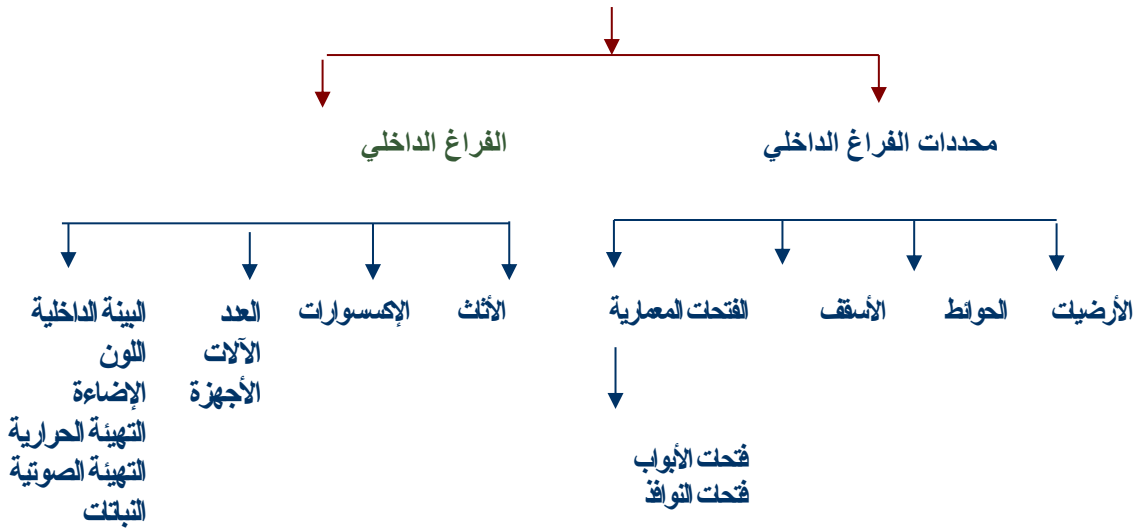
- مونه) وهى صورة غير مقبولة فهى لا تخدم الفكرة بشكلها هذا إلى صورة مقبولة من حيث الشكل والوظيفة وبذلك تصبح في صورة صحية وما ينطبق على الحوائط ينطبق على كل عناصر مفردات التصميم الداخلي .

### ثقافة المصمم الداخلي:

المصمم الناجح هو الذي يعرف الكثير عن الخامات و إمكانياتها و تشكيلها وكيفية التعامل معها حتى يمكنه إضافة الجديد إلى الجانب الإنشائي و الملمس أو الشكل التي تكسب المنتج خصائص جمالية مختلفة .

أن مصدر ثقافة المصمم الداخلي والهامة يمكن ان ينبع من ثلاثة روافد أساسية : البيئة بجميع مفرداتها ،/ تجارب كل من سبقوه في شتى المجالات من مبدعين و مصممين والفنانين على مر العصور / ذاته الشخصية المتمثل في مشاعره وأفكاره الخاصة.

## عناصر مفردات التصميم الداخلي والأثاث:



رسم تخطيطي (1- أ) عناصر مفردات التصميم الداخلي

تعتبر عناصر مفردات التصميم الداخلي هي المنتج الرئيسي الخاص بالتصميم الداخلي

## أخلاقيات التصميم الداخلي والأثاث:

يمكن تحديدها بثلاثة أهداف :

1. لخدمة المجتمع والناس وذلك لتحسين وحماية البيئة الطبيعية .
2. للتقدم والفاعلية و وضع مهنة التصميم الداخلي وذلك للعمل من خلال الشرف وكرامة المهنة. لخدمة العملاء والعاملين مع المصمم الداخلي.
3. لخدمة زملائه وعليه أن يقدم لهم الاحترام والتجاوب في العمل لتحقيق الهدف المشترك.

## أهمية التصميم الداخلي:

التصميم الداخلي يتعامل مع المستخدمين بصورة شخصية مباشرة ، و عناصر التصميم الداخلي لها اتصال شخصي مباشر يحاول المصمم من خلالها تلبية إحتياجات عضوية ونفسية للعميل مع الأخذ في الإعتبار :

- كثرة التفاصيل في هذا التخصص .
- اختلاف المواد وتنوعها باستمرار .
- تنوع الإستخدامات للمباني والفراغات الداخلية لذا كان من الضروري وجود تخصصات وتقسيمات لمهنة التصميم الداخلي.

## مهام التصميم الداخلي والأثاث:

- 1- بحث وتحليل أهداف ومتطلبات العميل وتطوير الوثائق, الرسوم والمخططات التي تحدد هذه المتطلبات.
- 2- صياغة مساقط أولية للفراغ واثنين أو ثلاثة مخططات أولية وأفكار توضيحية التي تتضافر ومتطلبات العميل مبنية على المعرفة بمبادئ التصميم الداخلي وأساليب السلوك البشري .
- 3- التأكيد على إن مضامين الرسومات الأولية تلبى المتطلبات من حيث كونه عملياً, الأمان, التناسب الجمالي , تلبية الصحة العامة, السلامة والأمان, متضمنة مؤشرات مجموعة القوانين, سهولة الأستعمال, السلامة البيئية .

## مبادئ التصميم الداخلي وقواعده

إن القواعد الأساسية للتصميم الداخلي، هي الإرشادات المستعملة لخلق تجميل داخلي يبهج العين ويريحها، وهي تتخلص في التوازن والتنوع، التأكيد أو التشديد، الوحدة أو التناغم، والتعارض والتناسب والإيقاع والترتيب، والإنتقال والتكرار.

## بعض البروتوكولات الخاصة بقسم التصميم الداخلى والأثاث والمشاركة فى بعض الأنشطة العلمية والمجتمعية:

### 1- البروتوكولات

4- إجراء بروتوكول تعاون علمى بين المعهد العالى للفنون التطبيقية ومصنع فن النجارة العربى بهدف تدريب الطلاب على خطوات وأساليب تنفيذ الأثاث فى فبراير 2008.

### 2- التدريب الميدانى للطلاب بمواقع ومصانع:

1- تدريب طلاب كل من الفرقة الأولى والثانية فى الفصل الدراسى الثانى لعام 2008 على تنفيذ بعض قطع الأثاث الخاصة بمادة تخصص تنفيذى بمصنع فن النجارة العربى.

5- تدريب طلاب كل من الفرقة الأولى والثالثة فى الفصل الدراسى الثانى لعام 2009 على تنفيذ بعض قطع الأثاث الخاصة بمادة تخصص تنفيذى بمصنع الإتحاد .

6- إعداد دورات التدريب الصيفى وورش العمل لمعظم طلاب قسم التصميم الداخلى من الفرقة الأولى وحتى الرابعة- بمركز التدريب بفرع شركة كناف الألمانية -للأسقف الساقطة والحوائط الجافة والأسمنتية- بمصر بأبو رواش وذلك فى الفترة من 1 يوليو 2011 وحتى 1 أكتوبر 2011 .

7- إعداد دورات التدريب الصيفى وورش العمل لمعظم طلاب قسم التصميم الداخلى من الفرقة الأولى وحتى الثالثة- بمركز التدريب بفرع شركة كناف الألمانية -للأسقف الساقطة والحوائط الجافة والأسمنتية- بالمعادي وذلك فى الفترة من 1 يوليو 2023 وحتى 1 أكتوبر 2023 .

### 3- الزيارات الميدانية:

1- زيارات ميدانية سنوياً للفرقة الثانية لبعض الآثار الإسلامية مثل بيت الكريتلية والسحيمى وزينب خاتون والهراوى والست وسيلة و السلطان حسن ومحمد أبو الذهب.

2- تنظيم زيارة ميدانية لمصنع بينو ميرونى للأثاث بمدينة السادس من أكتوبر وذلك يوم الخميس الموافق 18 / 3 / 2010.

### 4- المحاضرات والندوات:

1- الإعداد لمحاضرة علمية بتوجيه دعوة لشركة كناف لإلقاء محاضرة عن الأسقف الساقطة وتجايد الحوائط من ألواح GYPSUM BOARD وذلك فى عام 2011



2- تدريب مجموعة من الطلاب بإشراركهم طوال فترة معرض إنتربيلد لعام 2012 فى جناح شركة كناف بقاعة المؤتمرات .

3 - تنظيم زيارات ميدانية لبعض الآثار المصرية بالمتحف المصرى بالتحريير للفرقة الأولى بقسم التصميم الداخلى نوفمبر 2014.

4- تنظيم زيارات ميدانية لبعض الآثار الإسلامية مثل بيت الكريتلية وجامع السلطان حسن وجامع الرفاعى للفرقة الثانية بقسم التصميم الداخلى نوفمبر 2014.

### 5- تجديد بعض قاعات المعهد:

1- تجديد التصميم الداخلى لقاعات 209 و111 كجزء تطبيقي من العمل الجماعي فى مشروع التخرج لعام 2021/2022

2- تجديد التصميم الداخلى لقاعات 206 و101 كجزء تطبيقي من العمل الجماعي فى مشروع التخرج لعام 2020/2021

### 6- بعض المعارض :

1- إقامة معرض الختامى بعنوان " رؤية معاصرة لإحياء التراث المصرى (إسلامى - فرعونى ) وتوظيفها فى تصميم وتنفيذ الأثاث" للعام الدراسى 2007-2008

2- إقامة المعرض الختامى بعنوان "الطبيعة مصدر الإلهام فى التصميم التراثى" للعام الدراسى 2008-2009

3- إقامة المعرض الختامى بعنوان ""التصميم والخامات البيئية المصرية"" للعام الدراسى 2009-2010.

4- إقامة المعرض الختامى بعنوان "بوابة الحارة المصرية" للعام الدراسى 2010-2011.

5- إقامة المعرض الختامى بعنوان " "الرؤية والإبتكار فى التصميم" للعام 2011-2012

6- المشاركة فى معرض جماعى للأقسام للترحيب بالطلاب الجدد للعام 2012-2013

7- المشاركة فى المعرض الدولى الأول بعنوان "مصر فى قلوب وعيون الجميع" بمركز البحوث والدراسات الصينية المصرية بجامعة حلوان 17-18 مارس 2013

8- إقامة المعرض الخاص بمشروع التخرج للفرقة الرابعة بقسم التصميم الداخلى والأثاث بعنوان " حدوتة مصرية " وكان موضوعه (التصميم الداخلى لقاعة

مؤتمرات وفندق بمنتجع سياحى مصرى الهوية) للعام الدراسى 2014-2015 .



- 9- المشاركة فى معرض الفن التطبيقى الخاص بالمعهد العالى للفنون التطبيقية –  
التجمع الخامس والمقام بالمركز الثقافى الروسى ديسمبر 2015.
- 10- إقامة المعرض الخاص بمشروع التخرج للفرقة الرابعة بقسم التصميم  
الداخلى والأثاث بعنوان (التصميم الداخلى للمستشفيات ) للعام الدراسى 2020-  
2021 .
- 11- إقامة المعرض الخاص بمشروع التخرج للفرقة الرابعة بقسم التصميم  
الداخلى والأثاث بعنوان (التصميم الداخلى لمركز تأهيل الحركى للمسنين ) للعام  
2021-2022 .
- 12- إقامة المعرض الخاص بمشروع التخرج للفرقة الرابعة بقسم التصميم الداخلى  
والأثاث بعنوان (التصميم الداخلى للقرى الأولمبية) للعام الدراسى 2022-2023
- 13- إقامة المعرض الخاص بمشروع التخرج للفرقة الرابعة بقسم التصميم  
الداخلى والأثاث بعنوان (التصميم الداخلى لمجمع ثقافى عالمى باستخدام  
الذكاء الاصطناعى) للعام الدراسى 2023-2024 .

**كيفية التواصل مع المعهد وقسم التصميم الداخلى عبر الإنترنت :-**

- الموقع الخاص بالمعهد : [www.aai.edu.eg](http://www.aai.edu.eg)

- موقع التواصل الإجتماعى الخاص بالمعهد:-

[www.facebook.com/AAI.EDU](https://www.facebook.com/AAI.EDU)

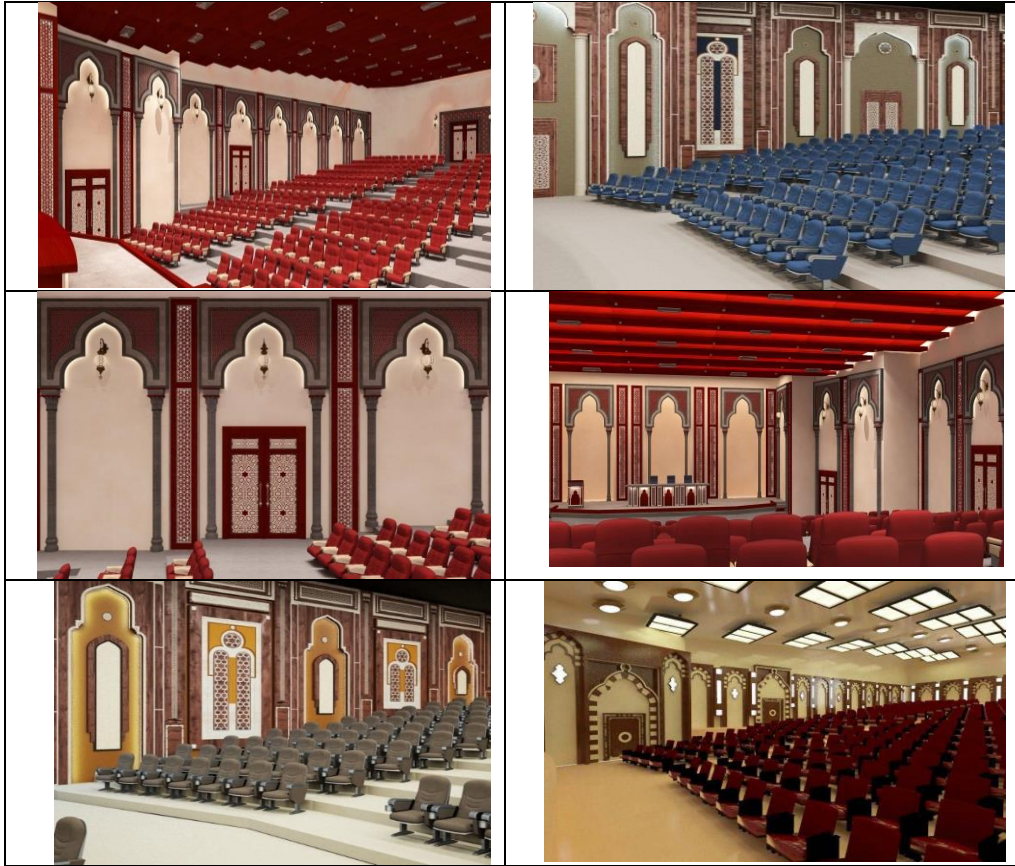
- موقع القناة الرسمية للمعهد العالى للفنون التطبيقية بالتجمع الخامس

AAI

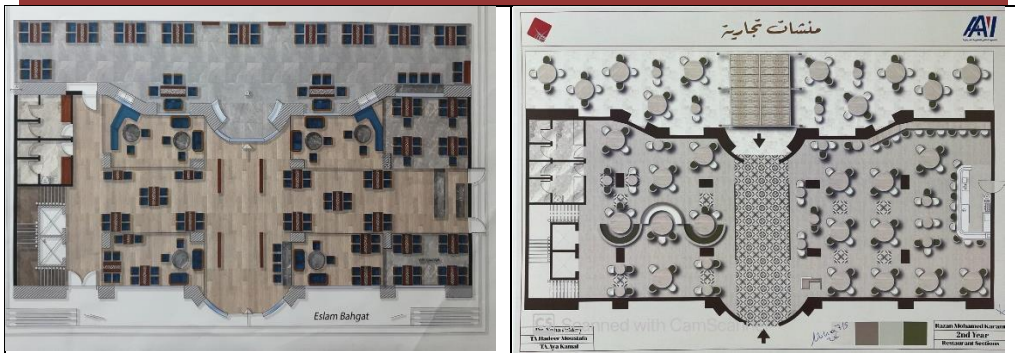
## مقتطفات من أعمال الطلاب داخل القسم مشروع التخرج



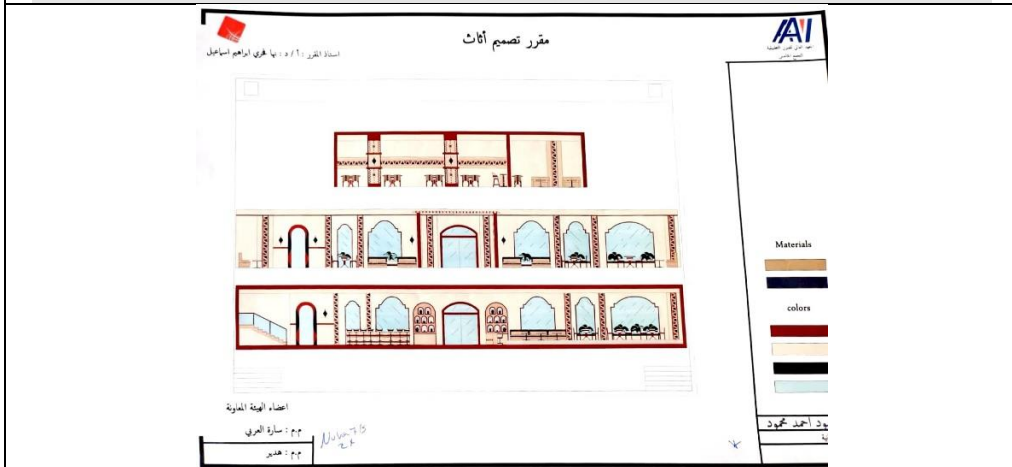
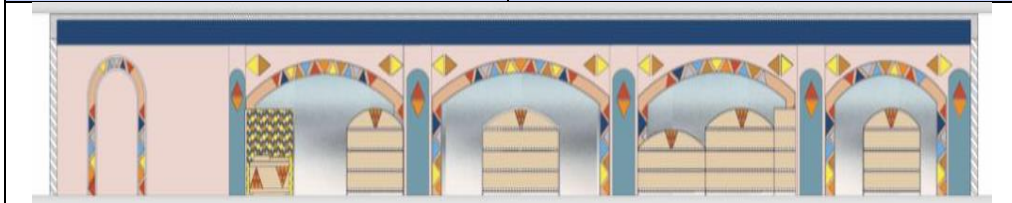
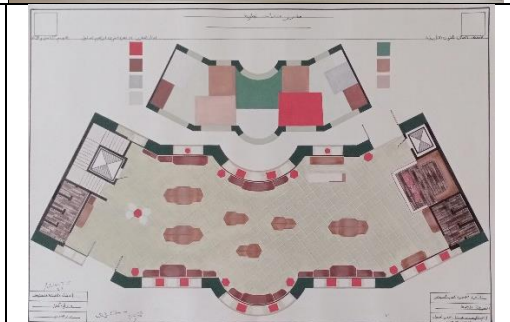
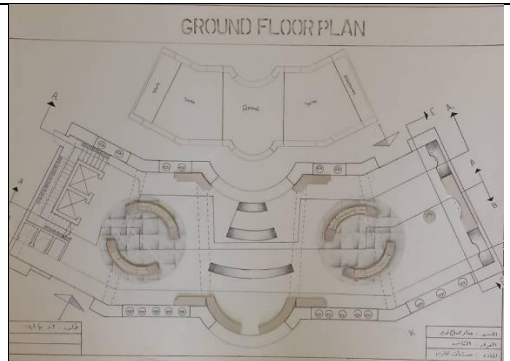
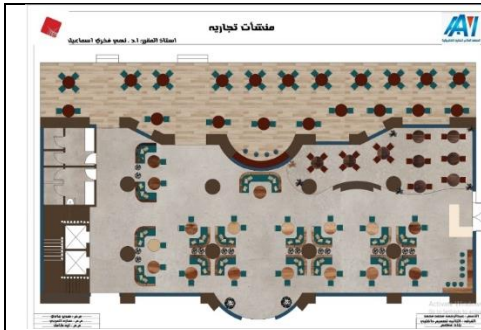




## مقتطفات من أعمال الطلاب بمقررات تصميم منشآت بالقسم





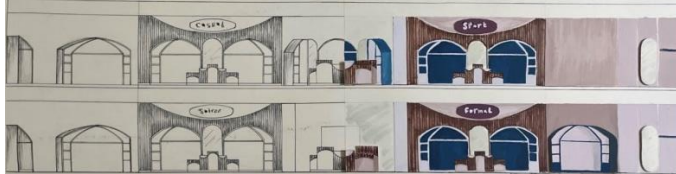




A-A



B-B



Section A-A



Section B-B



Section C-C



Section D-D

Section E-E

Dr. Shafiq El-Din  
Tajinder Moustafa  
T.A. Ayman

Kazem Mohamed Karim  
2nd Year  
Restaurant Sections



OUTDOOR AREA



C-C



PRESP 3

الاسم : مزار مسدود لوزير  
الطريقة : الناقوسه  
نمط الخرافه : احد نماذج عدي



نوع 7/15  
24

FURNITURE SHOT



الاسم : عمار مصدوع لوزير
الفرقة : الثانية
تخصص : أ.أ.أ - أ.أ.أ - أ.أ.أ

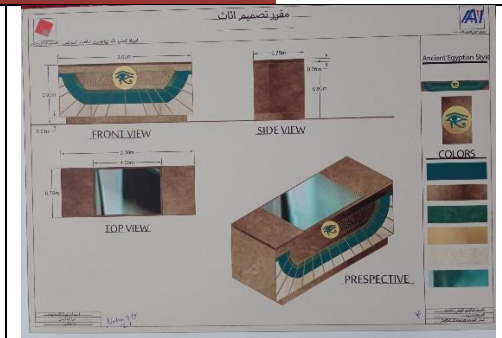
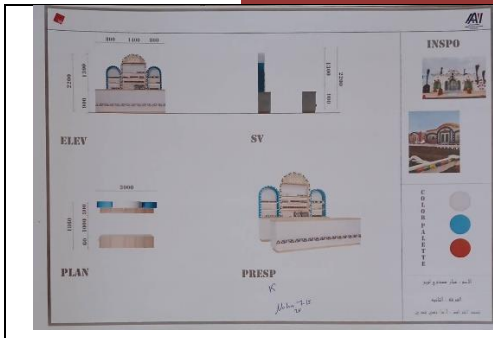


PRESP 2

PRESP 1



بعض من تنفيذ لبعض قطع الاثاث بالقسم





**مقرر تصميم أثاث**

اسماء القرر: 1، 2، 3 يا قرر ابراهيم اسماعيل

**Nubian Style**

Elev scale 1 : 10  
S. V scale 1 : 10

Plan scale 1 : 10

Prospective

اصدار الفنية النظرية  
م.م : سارة العشري  
م.م : هشام

Material  
color

اسم ايداع القرر: اسمي اسماعيل  
رقم ايداع القرر: 100  
تاريخ ايداع القرر: 2023  
موقع ايداع القرر: كورنيش مصر

**مقرر تصميم أثاث**

اسماء القرر: 1، 2، 3 يا قرر ابراهيم اسماعيل

**INSPO**

ELEV  
SV

PLAN

PRESP

اصدار الفنية النظرية  
م.م : سارة العشري  
م.م : هشام

Material  
color

اسم ايداع القرر: اسمي اسماعيل  
رقم ايداع القرر: 100  
تاريخ ايداع القرر: 2023  
موقع ايداع القرر: كورنيش مصر

**مقرر تصميم أثاث**

اسماء القرر: 1، 2، 3 يا قرر ابراهيم اسماعيل

**Nubian Style**

Elev scale 1 : 10  
S. V scale 1 : 10

Plan scale 1 : 10

Prospective

اصدار الفنية النظرية  
م.م : سارة العشري  
م.م : هشام

Material  
color

اسم ايداع القرر: اسمي اسماعيل  
رقم ايداع القرر: 100  
تاريخ ايداع القرر: 2023  
موقع ايداع القرر: كورنيش مصر

**مقرر تصميم أثاث**

اسماء القرر: 1، 2، 3 يا قرر ابراهيم اسماعيل

**Nubian Style**

Elev scale 1 : 10  
S. V scale 1 : 10

Plan scale 1 : 10

Prospective

اصدار الفنية النظرية  
م.م : سارة العشري  
م.م : هشام

Material  
color

اسم ايداع القرر: اسمي اسماعيل  
رقم ايداع القرر: 100  
تاريخ ايداع القرر: 2023  
موقع ايداع القرر: كورنيش مصر

**مقرر تصميم أثاث**

اسماء القرر: 1، 2، 3 يا قرر ابراهيم اسماعيل

**Nubian Style**

Elev scale 1 : 10  
S. V scale 1 : 10

Plan scale 1 : 10

Prospective

اصدار الفنية النظرية  
م.م : سارة العشري  
م.م : هشام

Material  
color

اسم ايداع القرر: اسمي اسماعيل  
رقم ايداع القرر: 100  
تاريخ ايداع القرر: 2023  
موقع ايداع القرر: كورنيش مصر

**مقرر تصميم أثاث**

اسماء القرر: 1، 2، 3 يا قرر ابراهيم اسماعيل

**Nubian Style**

ELEV.  
PLAN

اصدار الفنية النظرية  
م.م : سارة العشري  
م.م : هشام

Material  
color

اسم ايداع القرر: اسمي اسماعيل  
رقم ايداع القرر: 100  
تاريخ ايداع القرر: 2023  
موقع ايداع القرر: كورنيش مصر

## بعض من تنفيذ لبعض قطع الاثاث بالقسم مشروع التخرج



## بعض أعمال طلاب القسم (بعض المجسمات-تصميم أثاث الفرقة الثالثة

